

## Проблеміст України – 2014

### Багатоходівки

Судейский отчет – это тоже творчество и к нему нужно относиться со всей ответственностью, главное не торопиться в своих оценках. Мало того, каждые конкурсные задачи следует тщательно проанализировать, а к отличившимся произведениям сделать исчерпывающий комментарий, указывая при этом достоинства, недостатки и, к тому же, потенциальные их возможности. И если есть вариант улучшить задачу, то показать это автору, чтобы он в дальнейшем при составлении не допускал подобных недочетов.

Авторы прислали отменные задачи! Правда, есть задачи, которые нуждаются в доработке. Произведения, в которых повторялись старые идеи в худших вариациях, я вынужден был не рассматривать. С сожалением приходится констатировать, что отношение к жанру миниатюры в плане составления не претерпели никаких изменений в сторону улучшения.

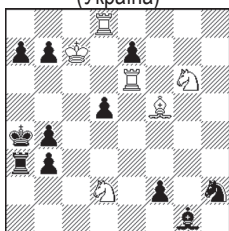
Далее. Минимальная задача С167 Бошко Милошески – 8/8/1Q6/8/k7/3p1pp1/3Kbrrb #34 (у Галумбирека, порядка, семи подобных задач, вот одна из них: <http://www.yacpdb.org/?id=190746>), а также совместная задача С166 С.И.Ткаченко и Ю.Гордиана – r1k4K/RR6/8/8/8/8/rp6/1b6 #15 (В.Шинкмана и О.Вюрцбурга #16 (Shinkman, William & Wurzburg, Otto) <http://www.yacpdb.org/?id=67657>) не получают отличия не столько из-за наличия предшественников (пусть даже не полных), а сколько за то, что эти две задачи ничего нового не привносят в композицию – мотивы и маневры белых фигур с прежними задачами, фактически одни и те же, что является достаточным условием, чтоб воздержаться от присуждения, хотя формы задач мне понравились.

Итак, задачи я распределил следующим образом:

#### 1-2 приз

#### C158. Ю.Гордиан, Е.Орлов

(Україна)



#9

6+11

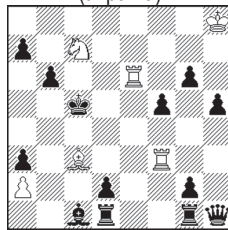
1. ♖a6+ b:a6 (1... ♗b5 2. ♚:d5+ ♗:a6 3. ♙c8 ~ 4. ♙:b7#) 2. ♙d7+ ♗a5 3. ♘c4+! (3. ♙e8? f1♙!) d:c4 4. ♙e8 e6 5. ♘e5 f1♙ 6. ♚d5+ e:d5 7. ♘c6+ ♗~ 8. ♘d8+ ♗a5 9. ♘b7#. Очень цельная задача. Черные как будто контролируют все подступы к своему королю, однако белым удается найти бреши в их позиции и мгновенно нанести удар, невзирая ни на какие жертвы, добываясь в конце схватки красивой победы! Есть, конечно, в этой задаче момент форсированности, но

одно компенсируется другим – жертвами белых фигур!?! Задача без белых пешек, всегда смотрится хорошо. Я тщательно проанализировал эту задачу: решение, чистота цели, экономичность формы, оригинальность, правильный мат – всё то, что присуще отличной задаче в ней имеется! Блестящая работа!

#### 1-2 приз

#### C152. Е.Орлов, М.Марандюк

(Україна)



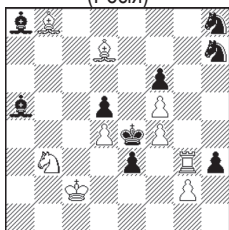
#14

6+13

1. ♚f4? [2. ♙b4#] a5 2. ♚d4 ~ 3. ♚d5+ ♗c4 4. ♚c6#, 1... ♙b2!; 1. ♚d3! [2. ♚d5+ ♗c4 3. ♚c6#] ♗c4

2.♖g3 [3.♗c6#] ♔c5 3.♗3:g6 [4.♗c6#] ♔c4  
 4.♗g3 ♔c5 5.♗d3 ♔c4 6.♗f3 (возврат) ♔c5  
 7.♗:f5+ ♔c4 8.♗f3 (возврат) ♔c5 9.♗3f6! ♔c4  
 10.♗e3 ♔c5 11.♗e4! [12.♗b4#] a5 (11...♗b2?  
 не защищает, диагональ перекрыта) 12.♗d4  
 ~13.♗d5+ ♔c4 14.♗c6#. Логическая задача с  
 двойным возвратом ладьи, предварительным  
 перекрытием диагонали и изменением функций  
 двух белых ладей Прекрасная многоплановая  
 задача! Однако, схема задачи мне известна, она  
 встречалась в следующей работе: Ю. Гордиан,  
 Е. Орлов, JT «F. Karmil-55», №40: [http://www.chessstar.com/images/news/composition/latest\\_news/results\\_tournaments/jt\\_karmil-55\\_n\\_en.pdf](http://www.chessstar.com/images/news/composition/latest_news/results_tournaments/jt_karmil-55_n_en.pdf)  
 Задачи идейно схожи между собой, схема одна,  
 белые фигуры те же. Не спорю, содержание  
 задачи обогатилось за счёт тонких маневров  
 белых фигур, с возвратом на прежние поля, ре-  
 шение увеличилось на шесть ходов, однако, и  
 количество фигур увеличилось на столько же. Я  
 мучительно долго думал, как поступить с этой  
 задачей в плане присуждения, ведь имеется  
 довольно-таки серьёзный «идейный предше-  
 ственник», как задачи, так и авторов, и пришёл  
 к заключению, что она всё-таки достойна призо-  
 вого отличия, по той простой причине, что перед  
 нами масштабное произведение!

**1 почетный отзыв**  
**С175. В.Кириллов, Г.Попов**  
 (Росія)



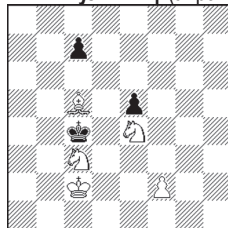
#10

9+9

Плану 1.♗g4# мешает пешка f4. 1.♗b5!  
 [2.♗d3#] ♔:f5 2.♗d7+ ♔e4 3.f5 [4.♗g4#] h:g2  
 4.♗b5 [5.♗d3#] ♔:f5 5.♗d7+ ♔e4 6.♗c5+ ♔:d4  
 7.♗b3+ ♔e4 8.♗f5+ ♔:f5 9.♗d4+ ♔e4 10.♗g4#.  
 Аннигиляция трех белых пешек, возвраты слона

и коня. Интересная задача с хорошей идеей и  
 чётким техническим оформлением последней.  
 Данное решение задачи у меня ассоциируется с  
 военной операцией, где для достижения цели в  
 жертву, как пушечное мясо, приносят своих сол-  
 дат, правда, в конце офицер сам уже жертвует  
 своей жизнью, добываясь намеченной цели.

**2 почетный отзыв**  
**С171. Н.Кулигин † (Україна)**

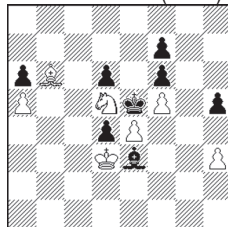


#6

5+3

1.♗b2? zz, 1...♔d3 2.♔b3 c6 3.♗e3 c5  
 4.♗:c5#, 1...c6! 1.♗a3! zz, 1...♔d4 2.♔b3 c5  
 3.♗c1 c4+ 4.♔b2 ♔d3 5.♗c5+ ♔d4 6.♗e3#,  
 1...c5 2.♗d6+ ♔d4 3.♗c1 e4 4.♗f4 c4 5.♗b7  
 e3 6.fe3#, 1...c6 2.♗d2+ ♔d4 3.♗d6 e4 4.♗f1  
 e3 5.f:e3+ ♔c4 6.♗d2#. Первые два варианта с  
 правильными матами с одного поля. Вот в такой,  
 непритомливой на первый взгляд, задаче, инте-  
 ресные варианты, завершающие точно на ше-  
 стом ходу! Три шестиходовых варианта в 8-ми  
 фигурной задаче, где вторые ходы белых раз-  
 ные, что очень важно. И первый ход хорош, даёт  
 черным дополнительно ещё два поля, и ложный  
 след имеется! Мат пешкой мне понравился.

**3 почетный отзыв**  
**С151. Г.Попов (Росія)**



#13

7+8

1...♙f2 2.h4 ♚e3 3.♙d8 ♙g5 4.hg5 ~ 5.♙:f6#;  
 1.♙d8! [2.♙:f6#] ♙g5 2.♙e7 ♙h4 3.♙f8 ♙g5  
 4.♙g7 ♙h4 5.♙h6 [6.♙f4#] ♙g5 6.♙f8 ♙h4  
 7.♙e7 ♙g5 8.♙d8 ♙h4 9.♙b6 [10.♙:d4#] ♙f2  
 10.h4 ♚e3 11.♙d8 [12.♙:f6#] ♙g5 12.h:g5 ~  
 13.♙:f6#.

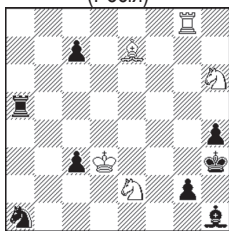
Очень интересная темпо-дуэль двух слонов! Вся игра белого слона заключается в том, чтобы заставить своего черного оппонента, переместиться на поле f2, находясь самому на поле b6. Так как после 2.h4 (см. пробную игру) черные будут в цугцванге 2...♙e3 и 3.♙d8! и слон черных вынужден будет, защищаясь от мата, сыграть на роковое поле g5, где его уже будет поджидать белая пешка. Если бы не техническая белая пешка на поле a5!? И это ещё не все. После хода 3.♙f8 у черных имеется защита, равнозначная по силе ходу 3...♙g5 – это ход слонем 3...♙f2! Белые могут сыграть здесь как 4.♙g7, так и 4.♙h6 – дуаль.

Вот мы и пришли к вопросу о дуалях. И я спрашиваю у себя: сильная эта дуаль или слабая?! Отвечаю: не слабая! Я пытался исправить задачу, сдвинул все фигуры на одну клетку влево (чтобы избавиться от технической пешки), затем белую пешку на h3 переставил на поле h2 (чтобы пешка могла контролировать новые поля, которые образовались из-за сдвига позиции). Вроде все получилось: избавились от дуали и технической пешки. Но, увы, нашлась другая дуаль... Может всё-таки попробовать исправить задачу, уж очень она хороша!

4 почетный отзыв

С174. П.Забирохин

(Росія)



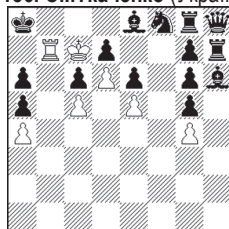
#8

5+8

1.♙g3+! hg3 2.♙f4+ ♙h2 3.♙c5! [4.♙g4#]  
 ♙:c5 4.♙g4+ ♙g1 5.♙e2 [6.♙h3#] ♙h5 6.♙h3+!  
 ♙:h3 7.♙e5 ♙h2 8.♙f3#. Три последовательные активные жертвы. Нет ответа на шахи белому королю, нет ответа на превращение черной пешки (ведь это тоже угроза для белых). Но произведение мне понравилась, особенно финальная часть – оригинально!

5 почетный отзыв

С156. С.І.Ткаченко (Україна)



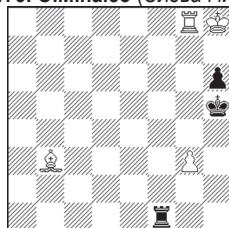
#7

7+15

1.♙b8+? ♙a7 2.♙:e8 пат. 1.♙b6! ♙f7 2.♙:a6  
 ♙e8 3.♙b6 ♙f7 4.♙c7 ♙e8 5.♙b8+ ♙a7 6.♙:e8  
 ♙a6 7.♙a8#. Если в начальном положении белую ладью переставить на поле b8, а короля черных на поле a7, то решение задачи увеличится на один ход. Далее. Если в новой позиции (#8) переставить белую ладью на поле e7, то получится новая задача (близнец) с тем же количеством ходов и сносным решением. 1.♙c8 ♙a8 2.♙:e8 ♙a7 3.♙e7 ♙a8 4.♙c7 ♙a7 5.♙f7 ♙a8 6.♙b6 ♙b8 7.♙e7 ♙c8 8.♙e8#. Решение вроде корректно. В новой редакции, на мой взгляд, задача будет смотреться лучше.

Почетный отзыв за миниатюру

С173. О.Міhalčo (Словачина)

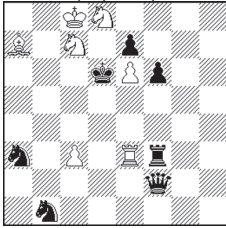


#7

4+3

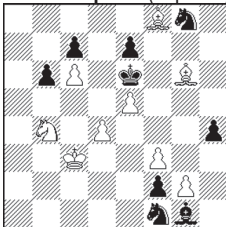
1. ♔a4! [2. ♖e8+ ♜f7 3. ♙:f7#], 1... ♚e1 2. ♜g7!  
[3. ♗h7] ♚e2 3. ♗g8! (3. ♗h7? ♚e1!) ♚e1 4. ♗h7!  
♚e2 5. ♙b3! (switchback) ♜f2 6. ♙d1+ ♚e2(♜f3)  
7. ♙:e2(♙:f3)#. С подобным материалом имеет  
ся классическая миниатюра, где реализована  
тема полного круговращения слона белых! Игра  
в этой задаче мне показалась занимательной.

**1 похвальный отзыв**  
**C177. Ю.Гордиан, Е.Орлов**  
(Україна)



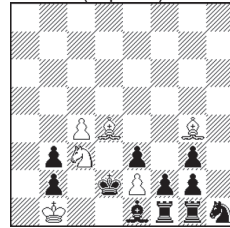
1. ♙b7? ♚b2 2. ♙b6 ♚b6 3. ♙b6 ♘c4+!  
1. ♘b7+ ♙c6 2. ♘a5+ ♙d6 3. ♘e8+ ♙d5 4. c4 ♘:c4  
5. ♘c7+ ♙d6 6. ♘:c4+ ♙c6 7. ♘a5+ ♙d6 8. ♘b7+  
♙c6 9. ♘d8+ ♙d6 10. ♙b7 ♚b2+ 11. ♙b6 ♚b6+  
12. ♙:b6 ♚e3 13. ♘f7#. Задача логического стиля.  
Неплохая идея заложена в ней и, скорее всего,  
можно было её лучше оформить. Уж сильно бро-  
сается в глаза, грубое взятие ферзя белым коро-  
лём на двенадцатом ходу. Позиция располагает  
к тому, что можно обойтись без подобных жертв.  
Финал в любой хорошей задаче, должен быть за-  
поминающимся, ведь он, как правило, является  
кульминацией всего шахматного действия.

**2 похвальный отзыв**  
**C165. Е.Орлов (Україна)**



1. ♘d3? [2. ♘f4#] ♙d5 2. ♙e4+ ♙e6 3. ♘f4+  
♙f7 4. ♙g6+ ♙:f8 5. ♘e6#, но 1... ♙h2! 1. ♘a6!  
[2. ♘:c7#] ♙d5 2. ♙e8 ♙e6 3.g4! hg3 e.p. 4. ♙g6  
(возврат) ♙d5 5. ♘b4+ (возврат) ♙e6 6. ♘d3  
[7. ♘f4#] ♙d5 7. ♙e4+ ♙e6 8. ♘f4+ ♙f7 9. ♙g6+  
(возврат) ♙:f8 10. ♘e6# правильный мат.  
Интересное решение с возвратами фигур на  
прежние поля. В техническом плане имеется  
один сильный изъян и это чернополюный слон  
белых, который не участвует в этом решении  
и необходим лишь для того, чтобы контролиро-  
вать поле g7! Ведь слона можно просто за-  
менить черной пешкой на этом поле, правда,  
тогда не будет правильного мата. Но это разве  
столь существенно в многоходовой задаче?!  
Ведь в задачах логического направления дела-  
ется акцент не столько на правильность мато-  
вых финалов, сколько на логику игры. В данной  
же ситуации, ко всему прочему, налицо неэко-  
номичность формы, что является недостатком!

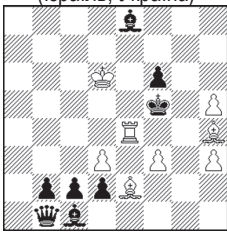
**3 похвальный отзыв**  
**C149. И.Малес**  
(Україна)



1. ♘d5! ♙d1 2. ♘:e3+ ♙d2 3. ♘d5 ♙d1 4.e3+  
♙d2 5. ♘c3 ♙d3 6. ♙e2+ ♙d2 7. ♙b6 ♙:c3  
8. ♙a5#. Составляя подобные задачи (я бы от-  
нёс их к статическому классу, имея в виду ста-  
тически расположенные черные фигуры), нужно  
стремиться, чтобы решение было длинным,  
10 и более ходов (естественно, чтобы такое  
решение было логически обоснованным). Так  
как этот класс задач как раз и предрасположен  
к «марафонскому бегу». И очень хорошо, если  
придать хоть какую-то динамику статически рас-

положенным черным фигурам, к тому же обходясь без белых технических пешек – это высший пилотаж в плане составления такого рода задач! В этой работе всё хорошо, вскрытый шах пешкой на одно поле, возврат коня, с последующей его жертвой и правильный мат, но портит общее впечатление техническая пешка на поле c4! Кстати, в этой позиции черного коня можно заменить слоном того же цвета, а пешку на поле g3 удалить, в этом случае экономится одна фигура.

**4 похвальный отзыв**  
**С176. L.Lyubashevsky, С.І.Ткаченко**  
 (Ізраїль, Україна)



#11

8+8

1. ♘g4#??; 1.f4? ♙:h5,d1♚!; 1. ♜e6! [2. ♜:f6#] ♙f4 2. ♜:f6+ ♙e3 3. ♜e6+ ♙f4 4. ♜e4+ ♙f5 5. ♜:e8 [6. ♜f8#] ♙f4 6. ♜e4+ ♙f5 7.f4 [8. ♘g4#] d1♚ 8. ♜e5+ ♙:f4 9. ♜e4+ ♙f5 10. ♘g4+ ♚:g4 11.hg4#.

Решение этой задачи выглядит прямолинейным, без каких-либо тонкостей со стороны белых и, тем более, черных фигур. Затем, бросается в глаза взятие статически находящегося черного слона на пятом ходу, что так же не украшает задачу.

**Ферхат КАРМИЛЬ**