

# Международный тематический конкурс «Перемена в этюде» (предварительные итоги)

На тематический конкурс «Перемена в этюде» поступило 25 этюдов от 15 авторов из 9 стран (Венгрия, Германия, Грузия, Молдова, Нидерланды, Россия, США, Украина, Франция).

Тема конкурса довольно сложная, техника составления этюдов на тему перемены ещё не отработана, поэтому нельзя было ожидать от конкурса высокого уровня. Тем не менее, среди присланных на конкурс этюдов было несколько очень интересных произведений, выполненных на высоком техническом уровне. Они и стали призерами конкурса. Семь этюдов были исключены из соревнования как нетематические.

Всего отличиями отмечено 14 этюдов.

Хочу поблагодарить всех участников конкурса и пожелать им новых творческих успехов!

## **Присуждение предварительное.**

Замечания принимаются по электронной почте

[eil.peremen@mail.ru](mailto:eil.peremen@mail.ru) или [eil.change@gmail.com](mailto:eil.change@gmail.com)

до 31 марта 2012, после чего итоги конкурса, с учетом замечаний, вступают в силу.

## **Распределение призового фонда (600 USD):**

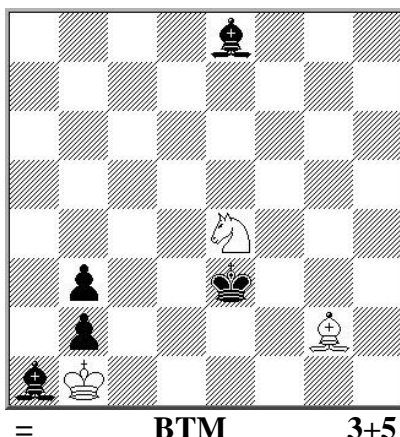
1-й приз — \$200,

2-й приз — \$160,

3-й приз — \$140,

4-й приз — \$100.

**Harold van der Heijden**  
(Нидерланды)  
1приз



Цели сторон предельно ясны: черные намерены добить обездвиженного короля по диагонали b1-h7, а белые, используя тот же фактор, будут строить свою стратегию защиты на патовых мотивах. Именно эта простота и ясность целей при разнообразии сюжетных линий создаёт эффект напряженного ожидания развязки и делает развитие событий в этюде очень похожим на захватывающий триллер! Итак, слово за черными. (Кстати, это единственный конкурсный этюд с ходом черных. Автор не стал портить этюд вступлением, нормализующим заданием!)

**А) 1...Bg6.** Сразу к цели. Эта связка коня создает белым наибольшие трудности. Попытка связать коня по другой диагонали 1...Vc6 отражается ходом **2.Bh1!** и после 2...Vb5 3.Nc5 Vc4 4.Be4 Kd4 5.Nb7 Kxe4 выручает вилка 6.Nd6+, а на 3...Kd4 можно играть 4.Nxb3+ Kc3 5.Nc1 с ничьей.

**2.Bf3!** Перемена решения по сравнению с попыткой 1...Vc6.

Ложный след: **2.Bh1?** Bh5 3.Nd6 Kd4 4.Be4 Ke5 5.Nf5 Ve2!... к этой сюжетной линии мы ещё вернемся (см. вариант **В**, этюд в этюде).

Теперь у черных выбор между двумя продолжениями, если не считать элементарного (но тоже тематического – белые предъявили свою патовую стратегию!) – 2...Kxf3 – пат со связкой коня!

**а) 2...Kd4 3.Bg2! Bh5**, попытка обойти коня.

ТЛС: 4.Nd6? Ve2 5.Nf5+ Ke5 6.Be4 Va6(b5) 7.Ng3 Kf4 с выигрышем фигуры.

**4.Nf2! Ke3** (4...Ve2 5.Bh3! Ke3 6.Bg4! Vc4! 7.Nd1+ Kf4 8.Bf5! Kxf5 9.Ne3+ вилка)

**5.Nd3!** (Конечно, не 5.Ne4? Vd1 и 6...Vc2 мат). Намерения коня относительно пешки b2 столь очевидны, что слон вынужден снова его связать.

**5...Bg6** (5...Kxd3 6.Bf3 Vxf3 пат)

**6.Bf1 Bh7 7.Be2 Kd2** черные не могут усилить свою позицию.

**8.Bf1 Kd1 9.Be2+ Kxe2** – второй пат со связкой коня.

Но у черных есть и другая возможность.

**б) 2...Bf5 3.Bg2(h1) Bg4.** Попытка провести маневр обхода коня в новой редакции – здесь поле f2 под контролем и нет хода 4.Nf2?? !

Но появился ход **4.Nd6!** Перемена решения в вариантах **a** и **b!**

**4...Kd4 5.Be4!** Остальное проигрывает.

**5...Ke5.** Напряжение нарастает. На что рассчитывают белые?

На **6.Bf5?** последует **6...Ve2!**, но не **6...Bd1?** **7.Nc4+ Kxf5 8.Ne3+** с вилкой.

**6.Ne8! Bh5** (**6...Kxe4 7.Nf6+** опять вилка, или **6...Bd7 7.Bg6 Bc6 7.Nc7** ничья)

**7.Ng7 Bd1! 8.Bh7!**

Плохо как **8.Bg6? Kf6**, так и **8.Bd3? Kd4 9.B~ Kc3** с неизбежным матом.

**8...Kd4.** На **8...Kf6 9.Ne8+ Ke7** белые сыграют **10.Nc7!**, но не **10.Ng7? Kf7**

**11.Nf5 Bc2** мат.

**9.Nf5+ Kc3!** – уже грозит катастрофа на поле **c2**. Но в последний момент...

**10.Ne3!** и белые спасены!

А что, если черным не связывать коня!?

**B) 1...Bh5 2.Nd6!** Перемена решения в вариантах **a** и **B./**

**2...Kd4**

А здесь **3.Be4?** – тематический ложный след (*этюд в этюде!*):

**3.Be4? Ke5 4.Nf5 Ve2!**

(Красивый ложный след: **4...Ve8? 5.Ng3(7) Bb5 6.Bh7 Kf4 7.Nh5+ Kg5 8.Be4**

**Kxh5 9.Bf3+ Kg5 10.Be2 Bc6 11.Bf3 Bd7 12.Bg4 Ve8 13.Bh5 B(K)xh5 мат.**)

**5.Ng3 Bc4! 6.Bh7 Kf4 7.Nh5+ Kg5** и теперь **8.Be4!?** **Kxh5 9.Bf3+ K- 10.Be2 Bg8!**

Вот в чем разница! Белому слону не удастся удержать оппозицию, т.к. нет хода

**11.Vi6.** Белым приходится играть **11.Bd3**, и после перевода черного короля на

**d2**, а слона на **d1** катастрофа на поле **c2** неизбежна.

А если **8.Ng3**, то **8...Kg4! 9.Nh1 Kf3!** и конь ловится в углу.

Но у белых есть новая защита.

**3.Nf5+** Перемена решения в вариантах **b-B.** При слоне на **g4** в варианте **b** этот ход был невозможен.

**3...Ke5 4.Bf1! Bg6**

На **4...Kf4** есть защита **5.Bc4 Bg6 6.Be6**, но не **5.Bd3? Bg6** цугцванг.

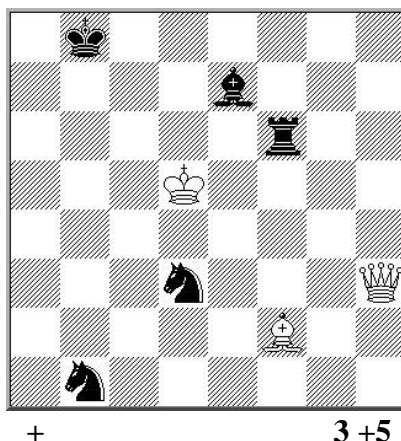
**5.Bh3 Kf4 6.Bg4 Kg5 7.Bh3 Kh5 8.Bg4+ Kxg4** эхо-пат со связкой коня.

Удивительное богатство содержания при безупречной форме и предельной экономии материала! Тема перемены решения очень органично вписывается в переплетение сюжетных линий великолепного шахматного спектакля.

Украшают этюд три финальных эхо-пата со связкой белого коня на трех полях (**e4, d3, f5**) и тематический ложный след в форме этюда в этюде.

Филигранная работа Мастера!

**Alain Pallier**  
(Франция)  
2-3 приз



С материалом у черных не хуже, но их фигуры разобщены.

**1.Bg3+.** Жадность наказывается моментально 1.Qxd3? Rd6+ =.

**1...Nf4+** Контршах, вынуждающий выгодный обмен.

После 1...Kb7 черные теряют слона 2.Qd7+ Каб 3.Qxe7 Rb6 и белые реализуют материальный и позиционный перевес, например, 4.Ke4 Nb4 5.Be1 Nc6 6.Qd7 Na3 7.Qc8+ Kb5 8.Bf2 Rb8 9.Qd7... с выигрышем.

**2.Bxf4+ Rxf4 3.Qg3!**

Другой ход с той же идеей связки ладьи ведет к ничьей: 3.Qh2? Nc3+! 4.Kc6(е6) Vd6! (развязывание) 5.Kxd6 Rc4! =. А на 3.Qh8? есть 3...Kb7! =.

**3...Bg5!** Черные защитили ладью, но при этом подставили слона под бой. Дело в том, что коня подставлять было опасно – могли и забрать: 3...Nc3? 4.Qxc3! Rf6 5.Qe5! +- или 4...Rf5+ 5.Ke6! с выигрышем.

А вот слона брать нельзя: 4.Qxg5? Nc3+ 5.Kc6 Rc4+! =.

Фигуры черных расположены очень подозрительно, но как это использовать?

Если дать шах и забрать коня, то черные успевают консолидироваться.

Сложность задачи белых демонстрируют тематические ложные следы, связанные **переменной опровержений**:

ТЛС1: **4.Ke6? Nc3!** (но не **4...Nd2?** 5.Qxg5!+-) 5.Qxc3 (5.Qxg5 Rc4=) 5...Rf6+! 6.Kd7 Rf7+! 7.Ke8 Re7+ 8.Kf8 Rc7! 9.Qb4+ Rb7! ничья.

После 4...Vh6? (вместо 4...Nc3!) получается первый этюд в этюде:

5.Qh2! (но не поспешное 5.Qb3+? Kc7! 6.Qc2+ Kb6! 7.Qxb1+ Ka5(c5) с ничьей) 5...Kc7 6.Qxh6! (здесь взятие срабатывает) 6...Re4+ 7.Kf5! +-, но не 7.Kd5? Nc3+! 8.Kc5 Na4+ 9.Kb5 Nc3+ позиционная ничья.

ТЛС2: **4.Kc5? Nd2!** (но не **4...Nc3?** 5.Kc6! Ka8 6.Qxc3! (6.Qxg5? Rc4+!)=)

6...Rf6+ и, например, 7.Kd7 Rf7+ 8.Ke8 Re7+ 9.Kf8+- или 7.Kb5 Rf5+ 8.Ka4 Rf4+ 9.Kb3 с выигрышем) 5.Kc6 Nf3! ничья.

После 5...Vh6? (вместо 5...Nf3!) получается второй этюд в этюде: 6.Qh2!

(сравнить с ходом **5.Qh2!!** в решении!) Nb3! 7.Kb6! (но не 7.Qxh6? Rc4+! 8.Kb6 (8.Kb5 Rc7!)=) 8...Rb4+ 9.Ka6 Kc7! 10.Qg7+ Kc6! 11.Qf6+ Kd5! =) 7...Kc8 8.Qh3+! (опять нельзя 8.Qxh6? Rb4+ =) 8...Kb8 9.Qc3! выигрыш, или 8...Kd8

9.Qxh6! – при короле на d8, это взятие проходит: 9...Rb4+ 10.Kc6 Na5+ 11.Kc5 Rc4+ (11...Rb7 12.Qd2+) 12.Kb5! выигрыш.

**4.Kc6!** Единственный шанс белых – игра на мат!

**4...Nc3!** Черные подставили под бой вторую фигуру!

**5.Qh2!!** Пуанта этюда! Довольно часто отказом от взятия в этюдах называют и простую отсрочку взятия. Здесь же белые не только реально отказываются от взятия, но и тихим ходом снимают оба удара с незащищенных черных фигур!

5.Qxg5? Rc4+ =, это нам уже известно. А на взятие коня 5.Qxc3+? последует 5...Rf6+ 6.Kb5 (6.Kd7 etc. – ТЛС1) 6...Rf5+ 7.Ка4 Rf4+ 8.Kb3 Bd8! 9.Qe5+ Bc7! – ничья.

Тихий ход 4.Qh2!! ставит черных в положение цугцванга.

5...Ne2 6.Qh8+! с матом, но не взятие коня 6.Qxe2? Rf6+! 7.Kd7 Rf7+ 8.Ke8 Re7+ =, или 7.Kb5 Rf5+ 8.Ка4 Rf4+ 9.Kb3 Bd8 10.Qh2 Bc7 ничья;

5...Bh6!? 6.Qb2+! с матом, но не взятие слона 6.Qxh6? Rc4+ ничья;

5...Ka8 6.Qh8+ Ka7 7.Qxc3 и выигрыш как в ложном опровержении ТЛС2.

**5...Na4**

Позиция белых сильна, но не настолько, чтобы они могли позволить себе промедление в атаке. Так, например, на кокетливое 6.Qg3? последует не 6...Nc3?, а 6...Ka8! (отклоняя лукавое приглашение к повторению ходов)

7.Qxg5 Rc4+! 8.Kb5 Rc5+ =, или 7.Qb3 Rf6+! 8.Kc7 Vf4+ с ничьей. Поэтому

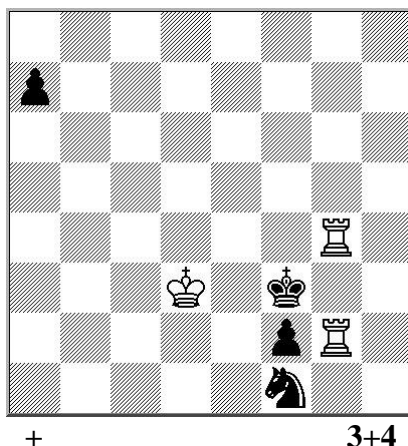
**6.Qh8+! Ka7 7.Qg7(h7)+ Ka6 8.Qb7+ Ka5 9.Qb5** мат!

Трагикомичный финал! Раз десять черным удалось чудом спастись, имея две фигуры против ферзя, а проиграли они при трех...

Отличная находка в 6-фигурном материале с четкими мотивировками ходов и живой этюдной игрой! Тема перемены опровержения ложного следа очень органично сочетается с другими темами и идеями, а парадоксальный ход

**5.Qh2!!** производит неизгладимое впечатление!

**Richard Becker**  
(США)  
2-3 приз



Черный король в матовой ловушке, но не видно как белые могут это использовать. А материальный перевес вполне компенсируется сильной проходной черных – за нее придется отдать ладью. План игры белых состоит в том, чтобы после размена ладьи на пешку получить позицию доминации ладьи над конем.

ТЛС: 1.Kd4? Nh2! 2.R2g3+ Ke2 3.Re4+ Kd1 4.Rd3+ Kc1 5.Rc3+ Kd2 6.Rc2+ Kxc2 7.Re2+ Kb3! 8.Rxf2 Ng4 9.Rf3+ Kb4 (Kc2) 10.Rf4 Nh6... ничья.

Вот если бы пешка находилась на а6...

**1.Кс3!** Позиция взаимного цугцванга!

**А) 1...а6 2.Кd4!** Теперь, при пешке на а6, этот ход срабатывает!

ТЛС1: **2.Кb2?** а5! Цугцванг при ходе белых. 3.Кс3 а4! 4.Кb2 а3+ (или 4...Ne3) ничья. Ничего не дает и 2.Rg8? Ne3 3.R2g3+ Kf4! с равенством.

**2...Nh2**

На 2...Nd2 белые дают шах “верхней” ладьей 3.R4g3+! (но не 3.R2g3+? Ke2 4.Re3+ Kd1 ничья) 3...Kf4 4.Rxf2+ Kxg3 5.Rxd2 с выигрышем.

**3.R2g3+!**

А здесь, наоборот – шах “верхней” ладьей упускает выигрыш:

3.R4g3+? Kf4 4.Rxf2+ Kxg3 ничья.

**3...Ke2 4.Re4+!** Но не 4.Re3+? Kd1 5.Rd3+ Kc1 6.Rc3+ Kd1 =.

**4...Kd1 5.Rd3+ Kc1 6.Rc3+ Kd2**

При других отходах короля выигрыш достигается проще:

6...Kd1 7.Ke3 f1Q 8.Rd4+ +-;

6...Kb1 7.Rce3 f1Q 8.Re1+ Kc2 9.R4e2+ Kb3 10.Rxf1 Nxf1 11.Rf2 +-.

**7.Rc2+! Kxc2 8.Re2+ Kb3**

Или 8...Kd1 9.Rxf2 Ng4 10.Rg2 +-.

**9.Rxf2 Ng4 10.Rf3+!** Этот шах необходим!

Продолжение 10.Rf5? Nh2 11.Kd3 Ng4 12.Kd4 Nh2 13.Rf2 приводит к удлинению игры, а 10.Rf4? Nh2 11.Kd3 а5! упускает выигрыш.

**10...Kb4 11.Rf4 Nh6 12.Rf6** и выигрыш, т.к. в отличие от ТЛС пешка находится на а6!

А это значит, что белые ходом 1.Кс3! провели логический маневр с целью перевода пешки на а6! Эффект дальнего предвидения глубиной в 12 ходов.

Но черные могут продвинуть свою пешку и на два поля вперед! Тогда игра будет развиваться по сценарию варианта **В**.

**В) 1...а5! 2.Кb2!** Перемена ложного следа в вариантах **А-В**.

Цугцванг при ходе черных (см. ТЛС1).

ТЛС2: **2.Кd4?** Nh2! 3.R2g3+ Ke2 4.Re4+ Kd1 5.Rd3+ Kc1 6.Rf4 (понятно, что при пешке на а5 ход 6.Rc3+ к цели не ведет) 6...f1Q 7.Rxf1+ Nxf1 8.Кс3 а4! =.

**2...а4**

Простой выигрыш после 2...Nd2 3.R4g3+ Kf4 4.Rxf2+.

А вот следующий вариант по красоте и глубине, пожалуй, не уступает главному варианту решения!

2...Ne3 3.R2g3+ Ke2 4.Rf4 Nd1+ 5.Кс2! Ne3+ 6.Kb3! а4+ 7.Ка3! Nc2+ 8.Kb2! Ne1 9.Re4+ Kd2 10.Rd4+ Ke2 11.Кс3(c1) f1Q 12.Rd2! мат с двумя активными блокировками!

**3.Ка3!** Черные в цугцванге.

3...Ke3 4.Rf4! +-; 3...Ne3 4.R2g3+ Ke2 5.Rf4 etc.

**3...Nh2 4.R2g3+ Ke2 5.Rh4**

Или с потерей времени 5.Re4+? Kd1 6.Rd4+ Ke2 7.Rh4 ...

**5...f1Q** (5...Ng4 6.Rh1 +-)

**6.Rxh2+ Kd1(e1) 7.Rb2 Qf8+ 8.Ка2 Qf7+ 9.Ка1** и черным надо сдаться.

Дополнительный вариант.

**С) 1...Ne3 2.R2g3+ Ke2 3.Re4!** (3.Rf4? Nd5+ —) **3...f1Q 4.Rgxe3+ Kd1 5.Ra4 Qf6+ 6.Rd4+ Kc1 7.Re1** мат.

Этюд с очень интересной логической структурой!

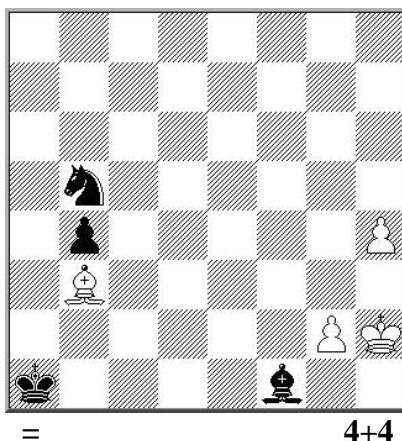
Пробная игра (тематический ложный след 1.Кd4?) позволяет выявить обстоятельства, препятствующие проведению главного плана белых.

Предварительный план с переводом черной пешки на а6 обеспечивает проведение главного плана в варианте **А** (логический этюд).

Но черные переводом своей пешки на а5 исключают возможность проведения главного плана белых. Тогда возникает новый вариант **В** с переменной ложного следа варианта **А**! Синтез темы перемены ложного следа и логического этюда.

Миниатюрная форма и четкая игра во всех вариантах дополняют перечень достоинств этого замечательного произведения.

**Юрий Акобия  
(Грузия)  
4 приз**



Белые играют без фигуры, но шансы на ничью есть. И связаны они с продвижением пешки h.

**1.h5 Bd3! 2.Bg8! Kb2 3.h6!**

ТЛС: 3.g4? Kc3! 4.h6 b3 5.h7 Vxh7 6.Vxh7 Na3! – взаимный цугцванг при ходе белых и игра переходит в ТЛС варианта **B** (6.g4? – см. ниже).

**3...b3 4.h7 Vxh7 5.Vxh7**

У черных выбор между 5...Kc1 и 5...Kc3.

**A) 5...Kc1 6.g4!**

ТЛС: **6.g3?** b2 (Nd4) 7.g4 Nd4 (b2) 8.Kg2 Nc2! –+,

но не 6...Na3? 7.g4 b2 8.g5 Nc2 9.g6 и игра переходит в вариант **A**.

**6...b2 7.Kg3 (g5) Nd4 8.g5 Nc2 9.g6 b1Q 10.g7 Qb8+ 11.Kh3! Qc8+ 12.Kh4! Qd8+ 13.Kh5! =.**

**B) 5...Kc3 6.g3!** и взаимный цугцванг при ходе черных.

ТЛС: **6.g4?** Na3! взаимный цугцванг при ходе белых 7.g5 (или 7.Bg8 Nc4 8.g5 b2 9.Bh7 Na3 10.Bb1 Nxb1 11.g6 Nd2...) 7...b2 8.Bb1 Nxb1 9.g6 Nd2 10.g7 b1Q (Nf3+) 11.g8Q Nf3+ (b1Q) –+.

**6...Na3 7.g4** и взаимный цугцванг при ходе черных. **7...b2 8.g5 Kd2**

(или 8...Nc2 9.g6 b1Q 10.g7 Qb8+ 11.Kh3! с игрой по варианту **A**)

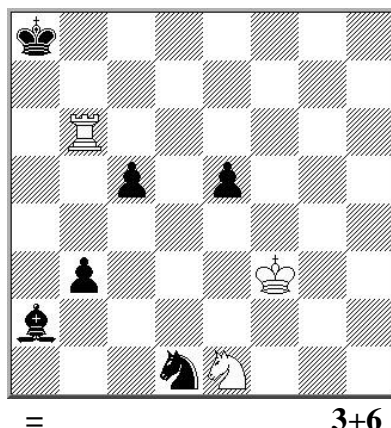
**9.Bb1! Nxb1 10.g6 Nc3** (увы, нет хода 10...Nd2 как было в ТЛС 6.g4?)

**11.g7 b1Q 12.g8Q** ничья, т.к. нет Nf3+.

Интересный этюд, в котором тема перемены ложного следа выполнена не схематично, а отражает внутреннюю логику борьбы сторон. Связь между выбором поля для черного короля, открывающего дорогу своей проходной пешке b, и ходом белой пешки g совсем не очевидна и вскрывается она только после глубокого проникновения в тонкости позиции.

Приятно, что и вступительная игра носит не формальный характер, а связана тематическим ложным следом с одним из вариантов решения.

**Юрий Акобия  
(Грузия)  
1 почетный отзыв**



**1.Nd3 Ka7! 2.Rd6 e4+! 3.Кхе4 b2 4.Nxb2 Nxb2 5.Rd2 Bb1+ 6.Kd5 Na4 7.Кс4**  
и разветвление:

**А) 7...Kb6 8.Rf2!** (zz1+) (вариант b2)

ТЛС: **8.Rh2?** Ka6! (zz2-) 9.Re2 Ka5! (zz3-) 10.Rg2 Bf5! 11.Rg5  
(11.Ra2 Be6+ —) 11...Be6+.

**8...Ka6 9.Rh2** (zz2+) **Bf5 10.Rh6+ Ka5 11.Rc6 Bd7 12.Rxc5+ =.**

**В) 7...Ka6 8.Rh2!** (zz2+)

ТЛС: **8.Rf2?** (см. варианты А и b2) Bh7! 9.Rf6+ Ka5 10.Rf7 Bg8—.

ТЛС: 8.Re2? (см. вариант b1) Ka5! (zz3-) (см. ТЛС варианта А).

И два варианта:

**b1) 8...Ka5 9.Re2!** (zz3+) **9...Bg6 10.Re7 Bh5 11.Ra7+ =.**

**b2) 8...Kb6 9.Rf2!** (zz1+) (вариант А) **9...Bh7 10.Rf8 Be4  
11.Rf4 Bc6 12.Rf6 Nb2+ 13.Кс3!**

Ложный след: 13.Kb3!? Nd3 14.Кс3 Ne5 15.Re6 Nf7!

(не 15...Nd7? 16.Кс4 zz =) 16.Кс4 Nd8 17.Rf6 Nb7—.

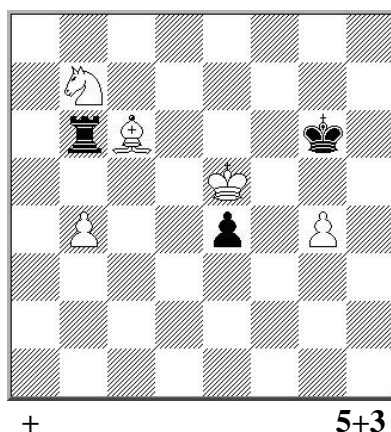
**13...Nd1+ 14.Kd2!**

Ложный след: 14.Kd3!? Kb5! 15.Rf1 Nb2+ 16.Кс3 Na4+ —.

**14...Nb2 15.Кс3 Na4+ 16.Кс4** позиционная ничья.

Самобытное произведение, в котором три смежные позиции взаимного цугцванга определяют три пары полей соответствия черного короля и белой ладьи: zz1 – (Kb6, Rf2), zz2 – (Ka6, Rh2), zz3 – (Ka5, Re2), а тема перемены ложного следа представлена в нестандартной форме темы полей соответствия.

**Юрий Акобия (Грузия), Сергей Дидух (Украина)**  
**2 почетный отзыв**



**1.b5 e3 2.Nc5 e2 3.Nd3 Kg5.** Пока белые будут заняты пешкой «e2» черный король намерен забрать на «g4» и подоспеть на помощь к своей ладье.

**4.Ke4!**

*Главный логический ложный след:* 4.Kd4? маневр Рети. Белые прицелились к черной ладье и пешке, но после 4...Kxg4! они попадают в неожиданный взаимный цугцванг: 5.Kc5 Rb8 6.b6 Rd8 7.Bd5 Rc8+.

У белых выбор:  
 а) 8.Kd6 Rd8+! 9.Kc6 Rc8+ 10.Kd7 Rc3 11.Ne1 Rc1! (не 11...Rc5? из-за 12.Bf3+)  
 12.b7 Rxe1 13.b8Q Rd1 14.Qg8+ (14.Qb4+ Kh5! шахи закончились!) 14...Kf4  
 15.Qf7+ Ke3! 16.Qf3+ Kd2, у черных крепость.

б) 8.Kb4 Rd8 9.b7 Rxd5 10.b8Q Rxd3 =.

**4...Kxg4 5.Kd4!** В цугцванг попадают черные.

**А) 5...Kf5 6.Kc5 Rb8 7.b6 Rd8 8.Bd5 Rc8+ 9.Kd6!**

Не **9.Kb4?** Rd8 10.b7 Rxd5 11.b8Q Rxd3 12.Qe8 Rd4+ 13.Kc3 Re4 ничья.

Плохо и 9.Kd4? Rc1 10.b7 Rd1 11.Ke3 e1Q+! 12.Nxe1 Rxe1+ 13.Kd4 Re8! =.

**9...Rd8+!** Короля приглашают подойти ближе. (Зачем? – Э.Э.)

**10.Kc6 Rc8+ 11.Kd7 Rc3 12.Ne1 Rc1**

Увы, после 12...Rc5 13.Bf3! Rc1 14.Bxe2 (или сначала 14.b7) 14...Rxe1 15.b7 (не 15.Bd3+? Kf6! 16.b7 Re7+) 15...Rb1 16.Bd3+! сказывается неудачное положение черного короля на f5.

**13.b7 Rxe1 14.b8Q Rd1 15.Qf8+ Ke5 16.Qe7+** выигрыш.

**В) 5...Kg5 6.Kc5**

6.Ne1? Kf5 7.Nc2 Rb8 8.Kd3 Ke5, ничья.

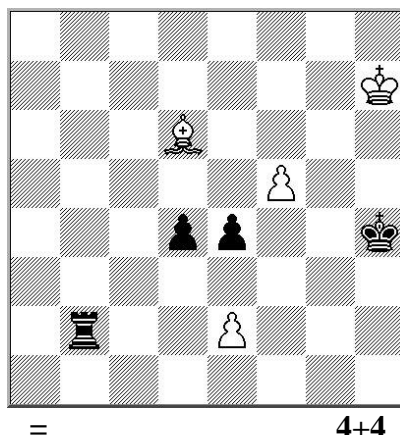
**6...Rb8 7.b6 Rd8 8.Bd5 Rc8+ 9.Kb4!** Перемена ложного следа.

ТЛС: **9.Kd6?** Rd8+! 10.Kc6 Rc8+ 11.Kd7 Rc3 12.Ne1 Rc5! 13.Bf3 Rc1 =.

**9...Rd8 10.b7 Rxd5 11.b8Q Rxd3 12.Qe5+** и выигрыш.

Четкая реализация темы перемены ложного следа с использованием очень интересной 7-фигурной позиции взаимного цугцванга. В качестве главного достоинства своего произведения авторы отмечают наличие в решении этюда главного разветвленного логического ложного следа. Но, к сожалению, не все возможности позиции раскрыты в полной мере.

**Martin Minski**  
(Германия)  
**3 почетный отзыв**



Играть без качества трудно, но можно.

**1.f6!**

Не годится 1.Be5? Kg5 2.Vxd4 Rb7+ 3.Kg8 Kxf5—+.

**1...d3** (1...Rxe2 2.Vc5!=) **2.Be7!** Батарей!

Если теперь 2...dxe2, то 3.f7+ Kh3 4.f8Q e1Q 5.Qh6+ Kg2 6.Qg7+ Kf1 7.Qxb2=.

**2...Rb7!** Связка! После залпа батареи и взятия слона связанной окажется и батарейная пешка.

**3.exd3.**

Далее решение разветвляется в зависимости от игры черной пешки.

**A) 3...exd3 4.Kg6!** Батарей развязана правильно.

ТЛС: **4.Kh6?** d2 5.f7+ Rxe7 6.f8Q Re6+! 7.Kg7 d1Q и черные выигрывают.

**4...d2 5.f7+ Rxe7 6.f8Q Re6+ 7.Kf5(f7)** ничья.

**B) 3...e3 4.Kh6!**

ТЛС: **4.Kg6?** e2 5.f7+ Rxe7 6.f8Q e1Q 7.Qf4+ Kh3 8.Qf5+ Kg2 9.Qg5+ Qg3 —+.

Ферзь оказался связанным, потому что слон был развязан неправильно!

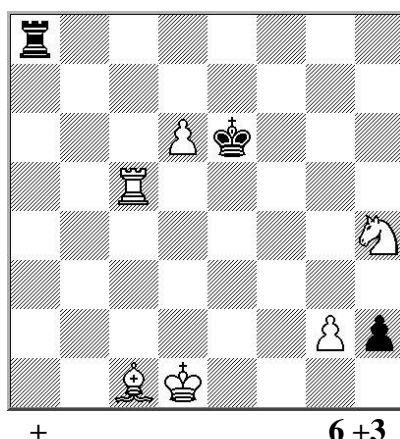
**4...e2 5.f7+ Rxe7 6.f8Q e1Q** (6...Re6+ 7.Kg(h7) =)

**7.Qf4(f6)+ Kh3 8.Qf5+ Kh2 9.Qh5+ Kg2 10.Qg5+ Kf1 11.Qf6+ Kg2 12.Qg5+**

**Qg3 13.Qxe7** ничья.

Несложный, но приятный для решения этюд с ясной мотивировкой перемены ложного следа.

**Alain Pallier**  
**(Франция)**  
**4 почетный отзыв**



Допускать появления черного ферзя нельзя.

**1.Re5+! Kxe5 2.Nf3+ Kxd6 3.Nxh2**

На доске соотношение сил, в общем случае выигранное за белых.

Черные могут защищаться по вертикали 3...Rg8 или по горизонтали 3...Ra1 .

**A) 3...Rg8! 4.g3!** и разветвление

**A1) 4...Ke6 5.Bf4!**

Попытка **5.Nf1?** (выигрывающий ход варианта **A2**) легко отражается:

5...Kf5! 6.Ke2 Kg4 !=.

**5...Ra8! 6.Ke1!! Ra1+ 7.Kf2! Ra2+ 8.Kg1 Kf5**

Белого слона необходимо перевести на диагональ a7-g1 , но не через поле c7 (на b6) , т.к. в этом случае у черных есть защита: 9.Bc7? Rb2! 10.Bd6 Rc2! 11.Bb8 Ra2 (11...Rb2 12.Ba7 +-) 12.Bd6 Rc2! Позиционная ничья, или 12.Bb4 Ke4! 13.Ba5 Rb2! =.

**9.Be3!** и белые выигрывают после 9...Ke4 10.Bf2(c5,b6).

**A2) 4...Kd5 5.Nf1!**

Ложный след **5.Bf4?** (выигрывающий ход варианта **A1**) опровергается ходом 5... Rc8! 6.Nf3 Ke4! 7.Ke2 Rc3! 8.Nd2+ Kf5! 9.Kf2 (теперь ясно, что на ход 5...Ra8? выигрывает 9.Nc4+!) 9...Kg4! 10.Ne4 Rf3+! и 11...Rxf4 =.

**5...Ke4 6.Ke2!** и белые выигрывают.

Перемена ложного следа в вариантах **A1 –A2.**

**B) 3...Ra1! 4.Ng4!**

Как и в варианте **A** у черных выбор между ходами короля 4...Ke6 и 4...Kd5.

**B1) 4...Ke6 5.Nf2 !**

Но не 5.Kc2?, из-за 5...Kf5 6.Ne3+ Ke(f)4 =.

**5...Kf5! 6.g3! Kg6 7.Nd3! Kf5 8.Ke2 Kg4 9.Kf2 Ra2+ 10.Bb2 Kh3 11.Kf3! +-.**

**B2) 4...Kd5**

Ложный след **5.Nf2?** (выигрывающий ход варианта **B1**), опровергается ходом 5...Kd4! (при связанном слоне черные не опасаются 6.Bb2+) 6.Kd2 Ra2+ 7.Ke1 Ra1 8.Kd2 Ra2+ позиционная ничья.

**5.Kc2!** Перемена решения.

Слон развязан. (Ход 5.Kd2? тоже развязывает слона, но при этом теряется контроль над полем f4, и после 5...Ke4! 6.Nf2+ Kf4 ничья очевидна).

И снова разветвление с несложными доказательными вариантами:

**B2-1) 5... Ke4 6.Nf2+ Kf5 7.Kd1!** (7.Kd2? Kf4= ; 7.Be3? Rf1(g1) =)

**7...Rb1! 8.g4+!** (8.Kc2(?) Ra1 9.Kd1! ; 8.Nd3? Kg4 ! 9.Ke2 Kg3 10.Kf1 Ra1!  
(10...Kh2/4 11.Kf2 +/-) 11.Kg1 Rb1! 12.Kf1 Ra1! =.)

**8...Kg6 9.Nd3!**

9.Ne4? Ra1! 10.Kc2 Ra2+ =;

9.Nh3? Ra1! = (9...Kf6? 10.Kc2! Rb4 11.Nf2 Rc4+ 12.Kd1! [12.Kd2? Kg5! =] +/-);

9.Kc2? Ra1! 10.Ne4 Ra2+ (10...Ra4? 11.Kd3! +/-) 11.Kd3 Rg2! =.

9.Kd2? Ra1! (9...Kf6 10.Kc2 +/-) 10.Kc2 Ra2+ =.

**9... Kf6 10.Ke2 +/-**

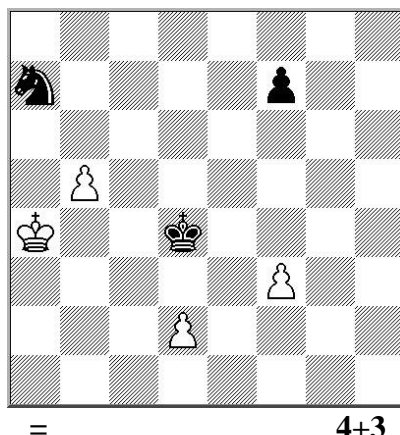
**B2-2) 5...Ra4 6.Nf2!** (6.Ne3+? Ke4 ! =) **6...Kd4** (6...Ra2+ 7.Bb2 +/-)

**7.Nd1!** (7.Nd3? Ra2+ 8.Bb2 Ke3! =; 7.Bb2? Ke3! 8.Nd1 Kf4! =)

**7...Ra8 8.Kd2!** (8.Bb2+? Ke4 ! =) **8...Rg8 9.Ne3! Rc8 10.Bb2+ Ke4 11.Ke2 +/-.**

Синтез темы перемены ложного следа с темой перемены решения в 6-фигурном материале BNp – R.

**Janos Mikitovics**  
(Венгрия)  
**5 почетный отзыв**



**1.b6!**

Thematic try 1.Ka5? Nc8! (1...Kc5? 2.b6 Nc6+ 3.Ka6 Nd8 4.b7! (4.f4? Kc6)  
4...Nc6 5.f4 main) 2.b6 Nd6-+

**1...Nc6 2.Kb5 Nd8 3.Ka6 Kc5**

**3...f5 4.Ka7 f4 (4...Kc5 5.b7 Nc6+ 6.Ka6=) 5.Kb8=**

**4.b7 Nc6 5.f4!!**

5.d3? f6! (5...f5? 6.d4+=) 6.d4+ Kd6 7.Kb6 Nb8-+; 5.d4+? Kd6-+

**5...f5**

**- 5...f6 6.f5!**

a) Thematic try 6.d3? Nb8+ (6...f5? 7.d4+ main) 7.Ka7 Nd7-+;

b) Thematic try 6.d4+? Kd6 7.Kb6 Nb8-+ (7...f5? 8.d5 main);

**6...Kd6 7.Kb6 Nb8 8.Ka7=**

8.Kb5? Nd7 9.Kc4 Ke5 10.d3 Kd6-+; 8.d3? Nd7+ 9.Ka7 Ke5-+;

**- 5...Kd6 T1 6.Kb6!**

**6.Kb5?** Kc7 7.Kc5 Nb8 8.Kd5 Nd7 9.d4 Nf6+-+;

**6...Nb8 7.Ka7=**

**6.d4+!!**

6.d3? Nb8+ 7.Ka5 Nd7-+ (7...Kc6? 8.Kb4 Nd7 9.Kc4 Kxb7 10.Kd5=)

**6...Kd5!**

**6...Kd6 7.d5 Kxd5 Change of T1 8.Kb5!**

**8.Kb6?** Kd6 zz 9.Kb5 Kc7 10.Kc5 Kxb7 11.Kd5 Kb6  
12.Ke6 Nd4+ 13.Ke5 Kc5-+

**8...Kd6 9.Kb6 zz 9...Kd7 10.Kc5=**

**T1 7.Kb6!**

**7.Kb5?** Kd6 8.Kb6 Nb8 9.Kb5 Nd7 (9...Kc7? 10.Kc5 Nd7+ 11.Kd5=) 10.Kc4 Kc6!  
11.d5+ Kxb7 12.d6 Kc6-+

**7...Kd6 8.d5!! Nb8 9.Kb5 Kc7 T2 10.Kc5!**

**10.Kc4?** Kxb7 11.Kc5 Kc7 12.d6+ Kd7 13.Kd5 Nc6-+;  
10.d6+? Kxd6-+ (10...Kxb7? 11.Kc5=)

**10...Nd7+ 11.Kb5! zz**

11.Kd4? Kxb7 12.d6 Kc6-+

**11...Kxb7**

**11...Nb8 12.Kc5 Nd7+ 13.Kb5 zz, positional draw**

**12.d6! zz 12...Nf6 13.Kc5 Kc8 14.Kd4 Ng4 Change of T2 15.Kc4!!**

**15.Kc5?** Kd8!! zz (15...Kd7?

16.Kd5=) 16.Kc4 Ke8!!-+

(16...Nf6? 17.Kd4 Ng4 18.Kc5! zz,

main; 16...Kd7? 17.Kd5 zz)

**15...Kd8**

**15...Kd7 16.Kd5 zz 16...Nh6 17.Ke5=**

**16.Kc5! zz 16...Ke8**

**16...Nf6 17.Kd4!**

17.Kc6? Nh5! 18.Kd5 Kd7! zz 19.Ke5 Ng3! zz 20.Kd5 Ne4 21.Ke5 Nxd6-+

**17...Ng4 18.Kc5! zz, positional draw**

**17.Kc6 Nf6 18.Kc7 Nd5+ 19.Kc8 Nb6+ 20.Kc7**

20.Kb7? Kd7 21.Kxb6 Kxd6 22.Kb5 Kd5-+

**20...Nd7 21.Kc6 Nf8 22.d7+!**

22.Kd5? Kf7! 23.Ke5 Kg6-+ zz

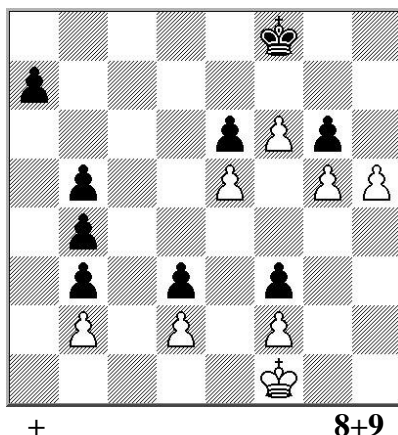
**22...Nxd7**

**22...Ke7 23.d8Q+= Excelsior**

**23.Kd6 Nf8 24.Ke5 draws.**

Change in a study CT2 + oppositions; mutual zugzwangs; positional draws;  
Excelsior.

Михаил Зинар  
(Украина)  
Спец. почетный отзыв



1.h6 Kg8 2.Ke1 и развилка:

А. 2...a6 3.Kd1 a5 4.Kc1 a4 5.Kb1 a3 **6.bxa3!** (6.Ka1? a2=)

6...bxa3 7.Ka1 b2+ 8.Kb1! b4 9.Ka2 b3+ 10.Kb1 и превращение в коня:  
10...Kf8

Слабее 10...Kh8 11.f7 Kh7 12.f8N(B) с выигрышем.

11.h7 Kf7 12.h8N+! с выигрышем.

В. 2...a5 3.Kd1 a4 4.Kc1 a3 **5.Kb1!** Перемена решения.

Ложный след **5.bxa3?** bxa3 6.Kb1 b2 7.Ka2 b4 8.Kb1 b3 ничья.

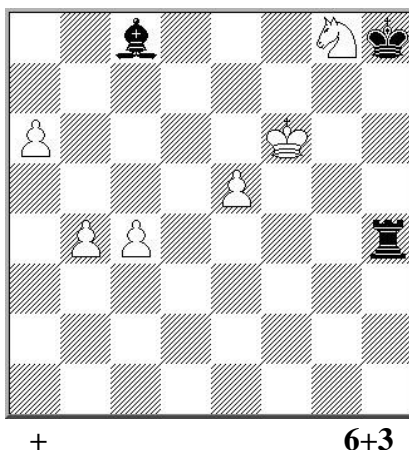
5...a2+ 6.Ka1 и параллельные кони Дураса:

6...Kf8 7.h7 Kf7 8.h8N+! с выигрышем.

6...Kh8 7.f7 Kh7 8.f8N+! с выигрышем.

Во вступительной игре к этюду И. Зельмана, 1939 г. проведена тема перемены решения: в зависимости от хода чёрной пешки меняется рисунок запатования белого короля.

Anatoliy Skripnik  
(Россия)  
1 похвальный отзыв



Как здесь выиграть – пока не ясно, но коня спасать надо.

**1.Ne7** (1.a7? Bb7=)

**1...Rf4+ 2.Kg5 Rg4+ 3.Kh5** (иначе – вечный шах)

**3...Rxc4 4.Nxc8**

И разветвление в зависимости от игры белой ладьи.

**A) 4...Rxb4 5.a7 Ra4 6.Kg6!** (тематический ход)

**6...Kg8 7.Kf6 Kf8 8.Ke6 Ke8 9.Kd6 Kd8 10.Ne7! Ra1**

(10...Rxa7 11.Nc6+ +-)

**11.Nc6+ Kpc8 12.e6 Rd1+ 13.Nd4! Ra1!**

(13...Rxd4+ 14.Kc6 Ra4 15.e7 Ra6+ 16.Kb5 +-)

**14.e7 Ra6+ 15.Nc6! Rxc6+ 16.Kd5(e5) +-** (16.Kxc6? пат)

**B) 4...Rxc8 5.b5 Ra8**

ТЛС: **6.Kg6?** Kg8! цугцванг **7.Kf6 Kf8 8.Ke6 Ke8 9.Kd6 Kd8**

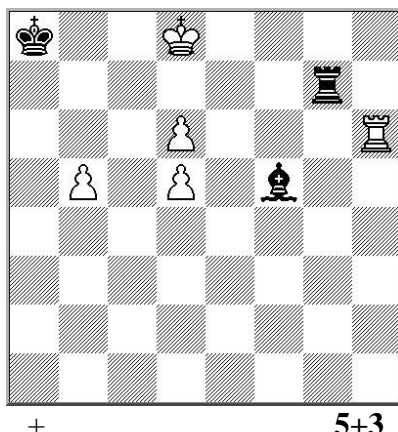
**10.e6 Ra7! 11.Kc5 Kc8** ничья.

**6.Kh6!** цугцванг **6...Kg8 7.Kg6 Kf8 8.Kf6 Ke8 9.Ke6 Kd8 10.Kd6 Ra7!?**

**11.e6! Rd7+! 12.Kc5!** (12.ed? пат!) **Rc7+ 13.Kb6 Re7 14.a7** выигрыш.

Два созвучных тематических варианта связаны переменной решения.

**Janos Mikitovics**  
**(Венгрия)**  
**2 ПОХВАЛЬНЫЙ ОТЗЫВ**



**1.Re6 Kb8**

- **1...Bd3 T1 2.Re7!** (*2.d7? 2...Kb7 3.Ke8 Bxb5=*) **2...Rg8+ 3.Kc7! Bxb5 4.d7+-**
- **1...Rb7 Change of T1 2.d7!+-** (*2.Re7? 2...Rxb5 3.Re5 Rb8+=*)

**2.d7 Kb7**

- **2...Bg4 3.Rb6+ Ka7 4.Rd6 Kb7 5.Ke8+-;**
- **2...Bd3 3.Rb6+ (3.Ke8 Bxb5) 3...Ka7 4.Kc8!! Kxb6 (4...Rg8+ 5.Kc7+-) 5.d8Q+++;**
- **2...Rh7 3.Ke8 Rh8+ 4.Ke7 Rh7+ 5.Kd6+-**

**3.Ke8! Rg8+**

**T2 4.Ke7!**

*4.Kf7? Rh8! 5.Ke7 Rh7+ 6.Kd6 Rh8 7.Ke7 (7.Re7 Rd8=) 7...Rh7+ 8.Kd6 Rh8 9.Re8 Rh6+ 10.Re6 Rh8 positional draw*

**4...Rg7+ 5.Kd6 Rg8 6.Re5!**

*6.Re8? Rg6+ 7.Re6 Rg8 8.Re5 loss of time*

**- 6...Rg6+ T3 7.Ke7!+-**

*7.Re6? Rg8 8.Ke7 Rg7+ 9.Ke8 Rg8+ 10.Kf7 Rh8 11.Rh6 Rd8=);*

**- 6...Bg4 7.Rg5+-**

*7.Re8? Rg6+ 8.Re6 Rg8 9.Re7 Rd8=*

**6...Bh3! T4 7.Re8!**

*7.Ke7? Rg7+=*

**7...Rg6+**

**Change of T3 8.Re6!**

*8.Ke7? Rg7+=*

**8...Rg8**

**Change of T4 9.Ke7!**

*9.Re8? Rg6+ 10.Re6 Rg8 loss of time*

**9...Rg7+ 10.Ke8! Rg8+**

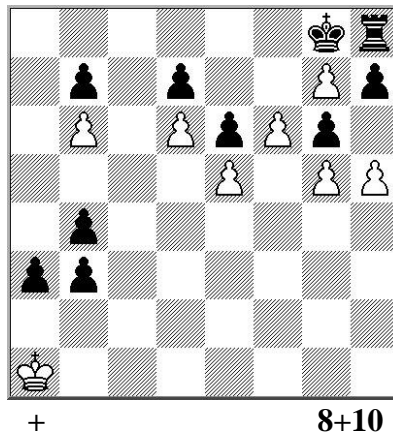
**Change of T2 11.Kf7!!**

*11.Ke7? Rg7+ 12.Ke8 Rg8+ 13.Kf7 loss of time*

**11...Rh8 12.Rh6+-**

*12.Ke7? Rh7+ 13.Kd6 Rh8 14.Ke7 Rh7+ 15.Kd6 Rh8 positional draw*

**Михаил Зинар**  
**(Украина)**  
**3 похвальный отзыв**



Почти-пешечный этюд.

**1.h6 b2+ 2.Ka2!**

После 2.Kb1? b3 белые в цугцванге: 3.f7+ Kxf7 4.gxh8R пат или 4.gxh8N =.  
 2...b3+ 3.Kb1 чёрные в цугцванге. 3...Kf7 4.gxh8N+! и развилка:

**A) 4...Kf8 5.Nxg6+!** (5.f7? пат)

**5...hxg6 6.h7 Kf7 7.h8N+!** с выигрышем. (7.h8R? пат.)

**B) 4...Kg8 5.f7+!** (5.Nxg6? hxg6 =). Перемена решения.

**5...Kf8 6.Nxg6+ hxg6 7.h7 Kxf7 8.h8R!** с выигрышем (8.h8N+? Kg7=).

Автор продолжает разработку темы синтеза слабых превращений в пешечном этюде. Здесь ранее не встречавшееся сочетание – последовательные кони Дураса плюс ладья Бондаренко (по терминологии М. Зинара) – представлено в двухвариантном этюде с переменной решения.

Цельность замыслу придает дополнительный мотив перемены слабых превращений N – R в вариантах **A** и **B**.



## Дополнительные замечания

Одной из целей проведения конкурса было выявление современного состояния тем перемены в этюдной композиции и стимулирование дальнейшей разработки этого направления. Тема конкурса оказалась непростой. Многие авторы даже не стали указывать название реализованной ими темы перемены, и не потому, что «решение говорит само за себя», а в силу отсутствия уверенности в тематичности этюда. Вот некоторые характерные выдержки из писем участников конкурса, довольно красноречиво отражающие ситуацию:

*“Сознаюсь честно: в классификации перемен я не разобрался. Для меня это слишком сложно. Но я... нутром чую, что какая-то перемена здесь есть!”*

*“Я хотел представить этюд на тему перемены для конкурса... И оказалось, что мой этюд, вроде бы, не совсем подходит под перечисленные определения. Самым близким мне показалось определение перемены решения, но и оно вроде бы не подходит”.*

И нет ничего удивительного в том, что в семи конкурсных этюдах судья, как ни старался, а темы перемены не нашел.

Несколько слов о проблеме использования ЕГТВ в этюдной композиции вообще, и при реализации тем перемены, в частности. Этюд – не позиция для анализа, единственная цель которого – установление истины всеми доступными средствами. Изначально предполагается, что этюд составляется для решения (и в этом проявляется некая условность этюдной композиции как вида искусства), ибо только в процессе поиска решения и его демонстрации раскрывается содержание этюда как художественного произведения. Хорошо, когда в процессе решения вообще нет необходимости обращаться к каким-либо дополнительным источникам информации, и решатель преодолевает трудности, связанные не с оценкой сомнительных позиций, а с раскрытием авторского замысла. Но так бывает не всегда. И если решателю дозволено использовать эндшпильные базы для оценки позиций, то как же ему отличить тематические варианты, в которых заложено авторское содержание, от вариантов, в оценке которых надо довериться базе и прекратить анализ?! Или решатель, вооружившись базой, должен искать продолжения с единственными ходами ведущей стороны в надежде обнаружить, например, какую-то перемену (а чаще просто мотив перемены) и тем самым повторить путь автора при составлении? Прямо скажем – рутинное, нетворческое это занятие и вряд ли доставит удовольствие решателю! Для выполнения этой технической работы достаточно составить несложную программу по работе с эндшпильными таблицами.

Но сказанное не означает, что все этюды, в которых тема перемены проводится в зоне ЕГТВ, должны быть дискриминированы. Вовсе нет!

Для оценки таких этюдов остается в силе основной критерий – наличие художественных достоинств, способных вызвать эстетические чувства и эмоции. При этом заданная тема должна быть центром этюда, а не случайным эпизодом решения, удовлетворяющего формальным требованиям «существования и единственности».

На мой взгляд, разумный подход к данной проблеме состоит в соблюдении следующих основных правил.

1. Если основное содержание этюда находится вне зоны EGTB, то в решении автор вправе сослаться на базу при оценке доказательных вариантов.
2. Если содержание этюда полностью находится в зоне EGTB, то ссылки на базу при оценке доказательных вариантов недопустимы. Автор обязан с исчерпывающей полнотой привести все варианты, доказывающие корректность этюда. (А судья оценит то, что получилось!)

Разумеется, эти правила не могут охватить все возможные ситуации «взаимодействия» этюдов с базами. Чаще встречаются более сложные случаи, требующие конкретного рассмотрения. Но это уже тема для отдельного специального исследования.

Кроме того, в этюдах на тему перемены важно не только установить сам факт перемены, но и выяснить причины перемены, т.е. мотивировки действий противоборствующих сторон. Особенно актуально это для этюдов, в которых перемена происходит в зоне EGTB.

Порой создается такое впечатление, что автор выявил по базе факт перемены в 6-фигурной позиции, но не понял его смысла, не разобрался в тонкостях мотивировок действий сторон. Да, правильность перемены подтверждается оценкой соответствующих позиций, но мотивировки ходов при этом могут быть либо совершенно непонятны без дополнительного детального анализа, либо настолько банальны, что говорить о художественной ценности таких находок уже не приходится.

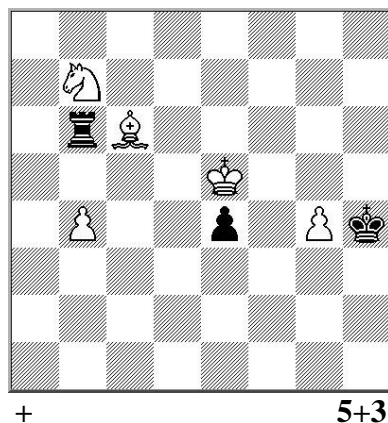
Темы перемены в этюде, по которым проводился конкурс, в силу своей новизны представляли значительные трудности даже для опытных композиторов. Это касается как техники и технологии реализации найденных тематических схем, так и расстановки эстетических акцентов при интерпретации решения этюда.

В качестве примера обратимся к этюду, отмеченному 2-м почетным отзывом. Центр этюда – позиция взаимного цугцванга. Но цугцвангом «управляют» только белые! Ход 4...Kxg4!, после которого белые попадают в цугцванг в ложном следе 4.Kd4?, авторы снабдили восклицательным знаком. А был ли у черных выбор? Цель этого хода – уничтожение пешки g4, запланированное и подготовленное предыдущим ходом, а цугцванг – всего лишь непредусмотренный черными побочный эффект. Взятие пешки начисто лишает этот ключевой ход парадоксальности. Так что «неожиданный взаимный цугцванг» является неожиданным скорее для черных, чем для белых. Здесь явно нарушен принцип чистоты цели хода в ключевой позиции!

И ещё на один момент хотелось бы обратить внимание. Эстетический просчет с маневром Рети. Маневр Рети 4.Kd4? в авторском решении – ложный след. А это далеко не то же самое, что маневр Рети в ложном следе, как, например, в известном этюде Ринка «Анти-Рети». Один из фундаментальных эстетических принципов этюдной композиции состоит в том, что правильная игра должна быть красива, а красивая – правильна. Но здесь игра по Рети – ошибка, т. е. «красиво, но неправильно».

Есть и другие более или менее существенные замечания, но мы ограничимся пока этим и попробуем ответить на вопрос: была ли возможность избежать указанных недостатков? Содержательный и убедительный ответ на этот вопрос может дать только конкретная позиция.

### Версия



После очевидного вступления **1.b5 e3 2.Nc5 e2 3.Nd3** черные имеют выбор:  
**а) 3...Kxg4 4.Kd4!** Белые играют по Рети и ставят черных в положение цугцванга **zz+**!

ТЛС1: белые могут сыграть и на ограничение черного короля **4.Ke4?** в расчете на **4...Kg5 5.Kd4 Kf6 6.Kc5 Rb8 7.b6 Rd8 8.Bd5...** с выигрышем.

Но неожиданно следует **5...Kg4!! zz-**! Здесь ход **5...Kg4!** преследует единственную цель – поставить белых в положение цугцванга. Король занял идеальную позицию – он успевает поддержать ладью, если белый король двинется к черной пешке, и в то же время, готов защитить пешку в случае необходимости. Таким образом, ход **5...Kg4!** – маневр Рети в игре черных! Парадоксальность маневра подчеркивается возвратным движением короля.

**б)** Черные могут сделать финт королем **3...Kg5!** в расчете на естественную реакцию белых **4.Kd4?!**, которая привела их к успеху в варианте **а)**. Однако здесь эта попытка вновь сыграть по Рети – ложный след (ТЛС2), и опровергается ходом **4...Kxg4** с цугцвангом в пользу черных **zz-**.

Белые на финт черных должны ответить финтом своего короля: **4.Ke4!**

Только так! Финт через поле **d5** – **4.Kd5? Kxg4(?) 5.Kd4** – не срабатывает: **4...Rb8! 5.Kc5 Kxg4 =.**

**4...Kxg4 5.Kd4!**, и возникает та же позиция взаимного цугцванга, но с ходом черных **zz+**. Здесь не только соблюдается принцип чистоты цели хода **5...Kg4!** в варианте **а)**, но и реализуется тема *перемены ложного следа!* Ключевая позиция взаимного цугцванга стала тематической, и приводимые ниже варианты, подтверждающие взаимность цугцванга, тоже стали тематическими. Поскольку оба варианта **а)** и **б)** свелись к одним и тем же цугцванговым позициям (в действительном решении и в ложных следах), то достаточно показать решение одного из этих вариантов, например, варианта **а)**.

ТЛС1: 4.Ke4? Kg5 5.Kd4 Kg4!! **zz-!** 6.Kc5 (6.Ke3 Kf5 7.Bd7+ Kf6 8.Kxe2 Ke7=) 6...Rb8 7.b6 Rd8 8.Bd5 Rc8+ 9.Kd6 (или 9.Kb4 Rd8 10.b7 Rxd5 11.b8Q Rxd3=) Если теперь 9...Rc3?, то 10.Ne1 Rc1 11.b7 Rxe1 12.b8Q Rd1 13.Qg8+ Kf4 14.Qf7+ Ke3 15.Qf3+ Kd2 16.Qf4+ Kd3 17.Qc4+ Kd2 18.Qb4+ Kd3 19.Be4+ Ke3+ 20.Ke5! Белый король подключается к атаке с решающим эффектом!  
20...e1Q 21.Qb3+ Ke2 22.Qf3+ Kd2 23.Qd3+ Kc1 24.Qc2#.

Поэтому черные проводят **логический маневр**, цель которого – перевод короля на **d7**, а мотивировка – отвлечение короля от поля **e5** для достижения позиционной ничьей.

**9...Rd8+!** 10.Kc6 Rc8+ 11.Kd7. Цель достигнута, теперь можно 11...Rc3 12.Ne1 **Rc1!** (но не **12...Rc5?** 13.Bf3+! Kg3 14.Vxe2!+-) 13.b7 Rxe1 14.b8Q Rd1 15.Qg8+ Kf4 16.Qf8+ Ke3 17.Qf3+ Kd2 18.Qf4+ Kd3 19.Qc4+ Kd2 20.Qb4+ Kd3 – позиционная ничья, или 21.Be4+ Ke3+ 22.Ke6 e1Q с равенством.

В цугцванговой позиции **zz+**, возникающей в действительном решении после **4.Kd4!**, у черных есть два равноценных продолжения 4...Kg5 и 4...Kf5.

#### **A) 4...Kg5 5.Kc5 Rb8 6.b6 Rd8 7.Bd5 Rc8+ 8.Kb4!**

ТЛС3: **8.Kd6?**

Если черные сразу ответят 8...Rc3?, то последует 9.Ne1 Rc1 (нет 9...Rc5?? 10.Kxc5) 10.b7 Rb1 11.Nd3 Kg4 12.Kc7 Rc1+ 13.Vc6 с выигрышем.

Поэтому черные проводят тот же **логический маневр**, что и в ТЛС1, и с той же целью – перевод короля на **d7**, но с новой мотивировкой – отвлечение короля от поля **c5** для опровержения ложного следа!

**8...Rd8+!** 9.Kc6 Rc8+ 10.Kd7 Rc3 (10...Rc5 11.Kd6 Rc8 12.b7! Rd8+ 13.Ke7... +-) 11.Ne1 **Rc5!** Перемена опровержения ложного следа (см. ТЛС1) 12.Kd6 Rb5=.

При короле на **g5** черные уже не могут играть на позиционную ничью:

**11...Rc1?** 12.b7 Rxe1 (12...Rb1 13.Nd3+-) 13.b8Q Rd1 14.Qe5+ Kg6 15.Qxe2 +-.  
**8...Rd8 9.b7 Rxd5 10.b8Q Rxd3 11. Qe8(e5+)** и белые выигрывают.

#### **B) 4...Kf5 5.Kc5 Rb8 6.b6 Rd8 7.Bd5 Rc8+ 8.Kd6!**

Перемена ложного следа (см. вариант А).

ТЛС4: **8.Kb4?** Rd8! 9.b7 Rxd5 10.b8Q Rxd3 11.Qe8 Rd4+ 12.Kc3 Re4 ничья.  
**8...Rd8+**

Проигрывает 8...Rc3 9.Ne1 Rc1 10.b7 Rb1 11.Nd3! Rb5 12.Kc6 Rb1 13.Kc7 Rc1+ 14.Vc6+-.

Но и перевод короля на **d7** тоже не спасает.

**9.Kc6 Rc8+ 10.Kd7 Rc3 11.Ne1 Rc1**

Не спасает и 11...Rc5 12.Bf3! Rc1 13.Vxe2 Rxe1 14.b7 Rb1 15.Bd3+ +-.  
**12.b7 Rxe1 13.b8Q Rd1 14.Qf8+ Ke5 15.Qe8(e7)+ Kxd5 16.Qxe2** выигрыш.

Что есть в предлагаемой *Версии*:

1. Четыре темы перемены, в том числе труднейшая тема *перемены мотивировки логического маневра*.
2. Маневр Рети. То, что игра по Рети – не случайный эпизод в этюде подчеркивается тем обстоятельством, что и в игре черных (в ложном следе) проходит маневр Рети.

3. Позиция взаимного цугцванга возникает дважды в вариантах решения и дважды в ложных следах, причем каждая из сторон идет к этой позиции целенаправленно.

Чего в этой *Версии* точно нет, так это авторского «главного логического ложного следа».

Ни для кого не секрет, что форма представления решения отражает авторский замысел и влияет на восприятие этюда как художественного произведения. Это особенно важно для этюда со сложным комплексом идей, содержание которого может быть раскрыто только в комментариях, отражающих ключевые моменты и тонкости борьбы сторон. Обоснованность включения того или иного элемента в содержание этюда придаёт интерпретации большую убедительность и цельность.

В данном случае приоритет имеет авторская интерпретация ключевой позиции с авторским содержанием, включающим «главный разветвленный логический ложный след» и тему перемены ложного следа. А приведенную выше *Версию* можно рассматривать как одну из возможных вариаций трактовки ключевой позиции при несколько ином содержании этюда. Но именно эта интерпретация наглядно демонстрирует богатые возможности реализации тем перемены, мотивы которых глубоко скрыты в самой природе шахмат!

Спортивные и творческие результаты конкурса довольно точно отражают современное состояние темы перемены в этюде, возможности которой еще не раскрыты в полной мере и не исследованы. Вот где широкий простор для творческого поиска!

**Судья конкурса Эдуард Эйлазян**

**11.02.12**