

Белые избавляются от своей пешки с2 через цугцванг, временно блокируя пешку f5 ладьёй.

1.Rf4! (zz) **c4** **2.Kg7** **c3** **3.Kf6** **Bxc2** **4.Rf1+** **Bb1** **5.Bf4!** **c2** **6.Rc1!** **bxc1Q** **7.Bxc1** **f4**
8.Ke5 **f3** **9.Kd4** **f2** **10.Kc3** **f1Q** **11.Bb2#** mm

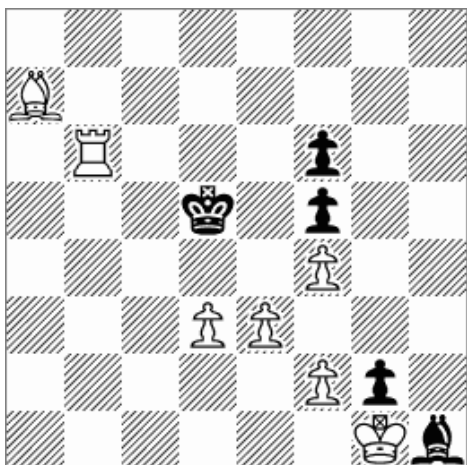
Есть и другой порядок ходов, при котором в большей степени проявляется логика: **1...Bxc2** **2.Rf1+** **Bb1** и возникает указанная позиция без белой пешки с2. **3.Bf4!** **c4** **4.Kg7** **c3** **5.Kf6** **c2** **6.Rc1!** и т. д.

“Пассивная аннигиляция (passive annihilation) пешки с2 через цугцванг.”
(Автор)

В задачной базе предшественников не обнаружено. Однако есть этюд с таким же финалом. См. Дополнение в конце. По схеме очень похоже. Наглядное подтверждение того, что многие «длинноходовки» сродни этюдам. Но все же это разные жанры. Поэтому решено оставить призовое отличие этой интересной задаче.

1 почетный отзыв

Валерий Кириллов (диагр. 5759)



#10

(7+5)

1.f3? Kc5 2.e4 fxe4 3.fxe4 f5!;

1.Rxf6 – pat;

1.Bb8! Kc5 2.Bc7 Kd5 3.Rxf6 Kc5 4.Rb6! Kd5 5.Bb8 Kc5 6.Ba7! Kd5,

и главный план: 7.f3! (zz) Kc5 8.e4 fxe4 9.fxe4 Kd4 10.Rb3# (mm).

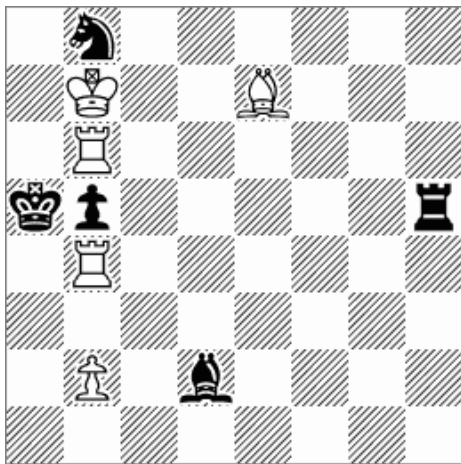
«Белым нужно устранить помеху – чёрную пешку f6, но нельзя брать её сразу из-за пат. Предварительным манёвром помеха устраняется, а затем возникает та же самая позиция, но уже без пешки f6. Логический меридит с правильным матом в финале. Главный план и решение начинаются с тихих ходов». (Автор)

Хорошая задача с возвратом белого слона в засаду и красивым батарейным матом. Задача стала бы призовой, если бы удалось обыграть в решении

взаимный цугцванг, возникающий после 7.f3. Например, при помощи ложного следа, когда в цугцванг попадают уже белые. Но анализ показал, что это реализовать невозможно в конкретной схеме.

2 почетный отзыв

Александр Панкратьев (диагр. 5687)



#4

(5+5)

1.b3! ~ 2.Ra4+ bxa4 3.b4+ Bxb4 4.Bxb4#

1... Bxb4 2.Ra6+ Sxa6 3.Bd8+ Sc7 4.Bxc7#

1... Rc5 2.Bxc5 ~ 3.R6xb5#/R4xb5#

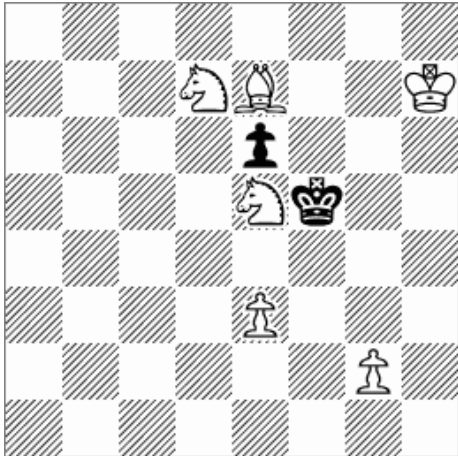
2... Bxb4 3.Ra6+ Sxa6 4.Bb6#

Органичная схема, хотя внешне простая. Жертвы белых ладей в угрозе и 2-х вариантах.

Первый ход слишком очевиден, ибо нет ответа на взятие белой ладьи черным слоном. Другое вступление, ход 1.Rb6! смотрится симпатичней (при белой пешке b3). Белая ладья встает в засаду за черной пешкой. И парадоксально перекрывает диагональ a5-d8 для белого слона (в начальной позиции заготовлено 1...Bxb4 2.Bd8#). См. в конце Дополнение.

3 почетный отзыв

Elmar Abdullayev (диагр. 5568)



#6

(6+2)

1.Bc5! - zz,

1...Ke4 2.Kg6 Kd5 3.Bb6! Kd6 4.Sf6! Ke7 5.Bc7 Kf8 6.Bd6# (4...Kxe5 5.Bc7#)

1... Kg5 2.Bd6 Kf5 3.Sf6! Kg5! 4.Kg7! Kf5 5.g4+ Kg5 6.Sf3#

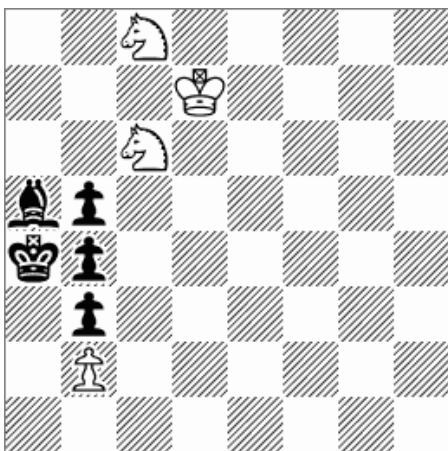
(3...Kxf6? 4.g4 Kg5 5.Be7#)

2...Kh4 3.Sf3+ Kg4 4.e4 e5 5.Vxe5 Kh5 6.Sf6#

Причудливая вязь ходов белых фигур! Отметим и жертвы белых коней на полях e5 и f6 (пусть и в коротких вариантах). И хорошее вступление с отдачей свободного поля черному королю!

4 почетный отзыв

Никита Кравцов (диагр. 5640)



#6

(4+5)

1.Sb8! - zz

1...Bd8 2.Kxd8 Ka5 3.Kc7 Ka4 4.Kb7 Ka5 5.Sc6+ Ka4 6.Sb6#

1...Bb6 2.Sxb6+ Ka5 3.Sd5! Ka4 4.Kc7 Ka5 5.Sc6+ Ka4/Ka6 6.Sb6#/Sdxb4#

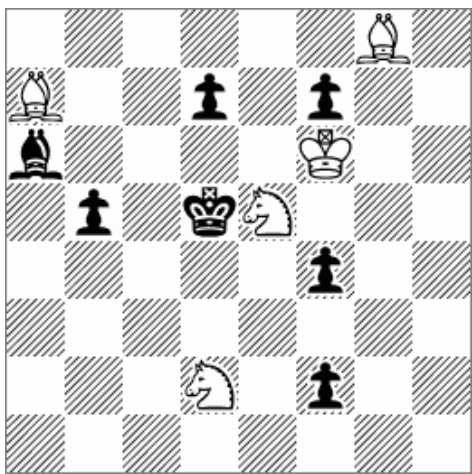
В решении - тема "граб", слон в двух вариантах полной длины берется разными фигурами. (Автор)

Хорошая задача на тему ловли черной фигуры (слона). Можно выделить вступительный ход и 3-й ход белых во втором варианте решения.

Автор подошел к выражению найденной идеи в стратегической форме: решение разветвляется на 2 варианта после вступительного хода. Однако несложный анализ показывает, что можно усложнить задачу перестановкой белого короля на e8. Тогда в решение вводится позиция взаимного цугцванга, подчеркнутого ложным следом: 1.Kd7? Bc7! - цугцванг у белых. Правильно 1.Ke7! Bc7 2.Kd7 (цугцванг у черных) и после 2...Ba5 возникает авторская позиция. Учитывая, что основная идея задачи - борьба белых фигур с черным слоном с последующим его выигрышем, такое развитие схемы выглядит привлекательно. Взаимный цугцванг в решении всегда интересен. Но это не все. Можно еще добавить 2 тонких хода (с возвратом одного из белых коней). См. в конце.

Похвальный отзыв (на равных):

Михаил Онищенко (диагр. 5703)



#7

(5+7)

1.Vxf7+? Kd6 2.Bb6 [3. Ne4#] Bb7! 3.Bg6, с угрозой 4.Ne4+ Kd5 (4...Vxe4 5.Vxe4) 5.Kf5 и 6.Vf7#, но 3...f1Q(B,N)!

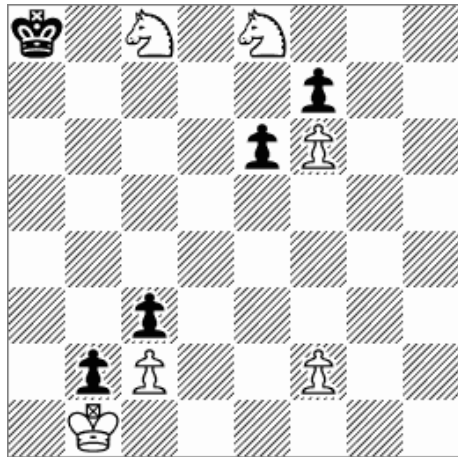
Идея 1.Bh7? [2.Be4+ Kd6 3.Bb6 f1=Q 4.Nxf7#] 1...Bb7? 2.Bb6 и т. д., опровергается 1...f1Q! или 1...Kd6 2.Bb6 f1Q!

Правильно сыграть вначале **1.Bb6!** [2.Vxf7+ Kd6 3.Ne4#] **Bb7** и теперь **2.Bh7** (чтобы, имея лишний темп в сравнении с попытками, сыграть: 3.Be4+ Kd6 4.Nxf7#) **2... Kd6 3.Ne4+ Kd5 4.Nc3+ Kd6 5.Nxb5+ Kd5 6.Be4+! Kxe4 7.Nc3#**
Задача логического содержания. Правильный мат в центре доски с

блокированием поля. Пуанта. Перемена матовой зоны. Белый аристократ.
(Автор)

Логика сводится к правильному выбору порядка ходов белых. Можно отметить красивый финал с жертвой слона, но, к слову, он неоднократно встречался в логических многоходовках.

А.Варицкий, В.Волчек (диагр. 5562)



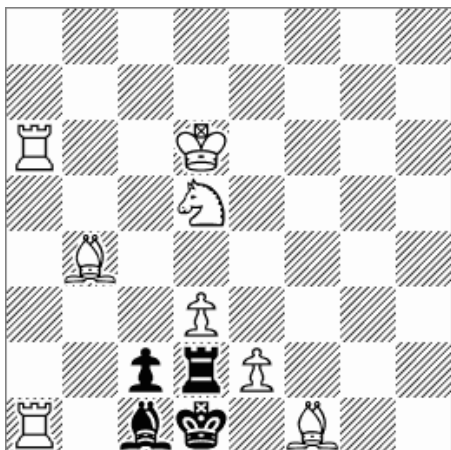
#10

(6+5)

1.Sc6! Kb8 2.S:f7 Kc8 3.Se5 Kd8 4.f7 Ke7 5.f3! (zz)
5... Kf8 6.Sf6 Kg7! 7.f4! Kf8 8.Sf-d7+ Kg7 9.f8Q+ Kh7 10.Sf6x.

Хочу порассуждать о форме этой задачи (на то ведь я и судья). Фактически вступительные ходы не имеют особого значения. **А интерес для шахматной композиции (и для судьи, и для решателя) представляет позиция после 4 хода.** Причем, в этой конкретной позиции можно обойтись без технической пары пешек «с», заменив их черным слоном a1. Авторы поставили пешки c2 и c3, видимо, для того, чтобы при ответе черных 1...Ka7 мат достигался менее чем за 10 ходов. Анализ показывает, что мат ставится в 9 ходов. Но какова ценность этих вступительных ходов? Выбор, каким белым конем играть на поле d6 и забирать черную пешку f7, очевиден: черный король близко расположен от белого коня e8, и может сразу напасть на него, выигрывая темп. Наверное, у авторов другое мнение. Они добавили к 6-ходовой схеме еще 4 хода, стремясь к «солидности». Но повторяю, для меня (как шахматного композитора и судьи) представляет интерес позиция, в которой решение начинается с хода 1.f3! Причем возможна еще другая версия (см. Дополнение в конце).

Leonid Makaronez (диагр. 5550)

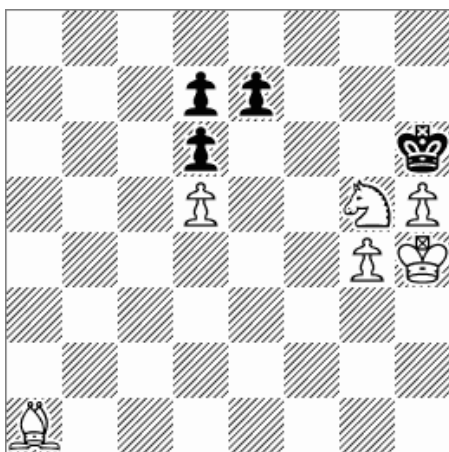


#4 (8+4)

1.Kc5! - zz,
1...Rxe2 2.Bc3 ~ 3.Rxc1+ Kxc1 4.Ra1#
1...Ke1 2.Rf6 Kd1 3.Se3+ Ke1 4.Rxc1#
1...Rxd3 2.Se3+ Rxe3 3.Rd6+ Rd3 4.Rxd3#

Неплохое вступление с точным выбором хода белого короля и неожиданный цугцванг черных с тремя вариантами - украшают задачу. Но дальнейшая игра в этих вариантах не слишком интересна.

Elmar Abdullayev (диагр. 5566)



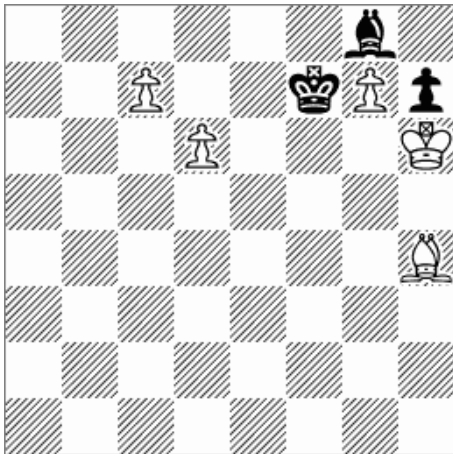
#7 (6+4)

1.Bh8! (zz) e5(e6) 2.Se4 Kh7 3.Sf6+ Kxh8 4.h6 e4 5.g5 e3 6.g6 e2 7.g7#

Красивый первый ход (с последующим взятием этого слона черными) + правильный мат в финале (Автор).

Всё так!.. Если бы не технические пешки на вертикали «d» (особенно неприятна белая пешка d5).

Владимир Кузьмичев (диагр. 5450)



#5 (5+3)

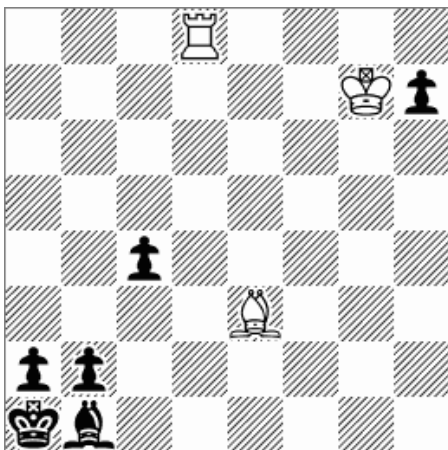
1...Ke8 2.c8Q+ Kf7 3.Qd7#

1.c8B! Ke8 2.d7+ Kf7 3.d8S+ Ke6 4.Sb7 ~ 5.Sd6# mm

Конечно, интересны 2 слабых превращения! Но это скорее только набросок, эскиз...

Дополнение (примечания к отмеченным задачам):

В.Смыслов, «Мои этюды», 2003 г.



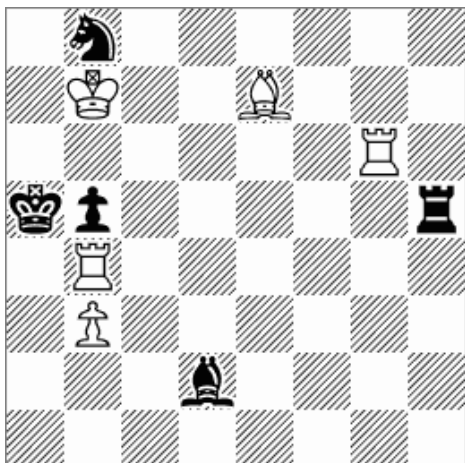
+ (3+6)

1.Rd1! c3 (1...h5 2.Bd4 h4 3.Rd2 +-) 2.Bh6! c2 3.Rc1! Bxc1 4.Bxc1 h5 5.Kf6 h4 6.Ke5 h3 7.Kd4 h2 8.Kc3 h1Q 9.Bb2#

Александр Панкратьев

MiniStar VIII, 2024

2 почетный отзыв (Версия)



#4

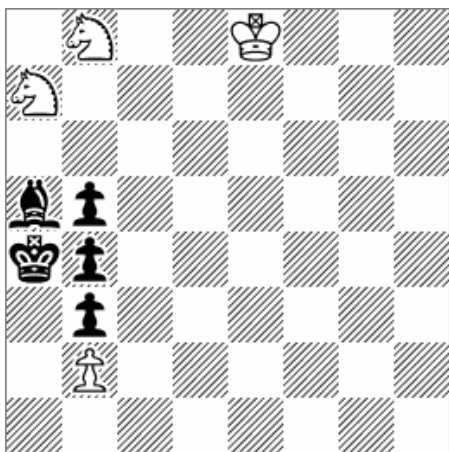
(5+5)

1.Rb6! ...

Никита Кравцов

MiniStar VIII, 2024

4 почетный отзыв (Версия)

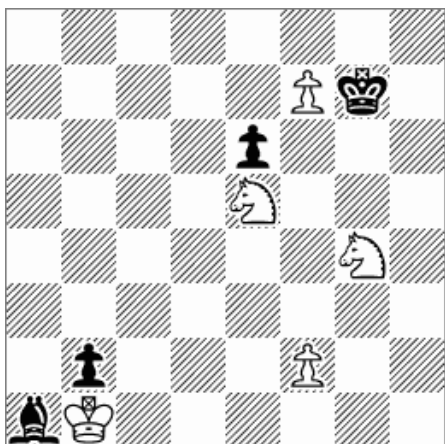


#10

(4+5)

Пускать черного слона на диагональ a7-g1, очевидно, нельзя. Но при 1.Sd7? все же следует 1...Bb6! И после 2.Sxb6+ Ka5 мат достигается в 11 ходов. А верно **1.Sc8! Bc7 2.Sc6 Ba5 3.Ke7! Bc7 4.Kd7 Ba5 5.Sb8!** (возврат коня)...

А.Варицкий, В.Волчек
MiniStar VIII, 2024
похвальный отзыв (Версия)



#6

(5+4)

1.f3! Kf8 (1...Kh7 2.f8R! Kg7 3.Rf7+ ...#5) **2.Sf6** и т. д.

8.01.2025