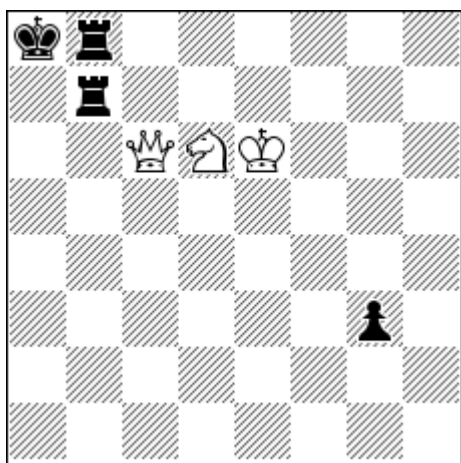


## MEHRZÜGER ABTEILUNG

In dem zu beurteilenden Jahrgang wurden 27 Aufgaben (20 Miniaturen) von 12 verschiedenen Autoren veröffentlicht. Es gab zwei Gemeinschaftsaufgaben. Die meisten Aufgaben wurden von Alberto Armeni aus Italien komponiert. Die Aufgabe 256 Alberto Armeni ist dualistisch 2. Sd2+/Sg3/Sfh2+ Ich möchte mich recht herzlich bei dem Herausgeber von ChessStar.com Ferad Kakabadze für die Übertragung des Preisrichteramtes bedanken. Es war mir eine große Ehre die Aufgaben bewerten zu dürfen.

**1Prize**

Richard Becker (USA)



#11

3+4

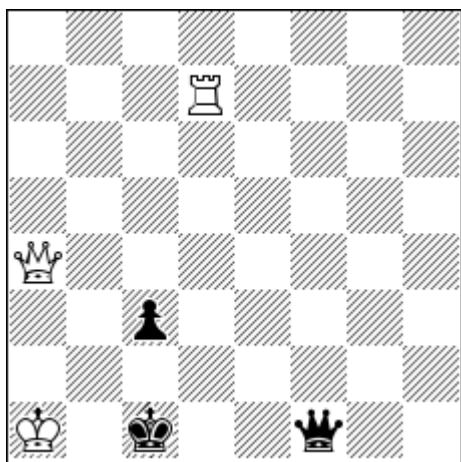
№ 186

Mir waren einige Aufgaben von Werner Speckmann mit der Matrix schwarzer König auf a8 die beiden schwarzen Türme auf b7 und c8 bekannt. Sicherlich kannte Becker diese Aufgaben. Als absolute Überraschung wird Schwarz nicht auf a8 mattgesetzt. Der Mattdual nach der finalen Königsflucht nach d8 stört mich nicht, denn der Clou ist das schöne Mustermatt mit dem König auf c6.

1.Qd5 g2 2.Qa2+ Ra7 3.Qxg2+ Rab7 4.Qc6! Ka7  
5.Qa4+ Kb6 6.Qb5+ Kc7 7.Qc5+ Kd8 8.Qa5+ Rb6 9.Qg5+ Kc7  
10.Qg7+ Kc6 11.Qc3#

**2Prize**

Richard Becker (USA)



#9

3+3

№ 185

Ein unscheinbarer Randzug des Turms als Auftakt mit vielen subtilen Zügen. Ein gelungenes Duell.

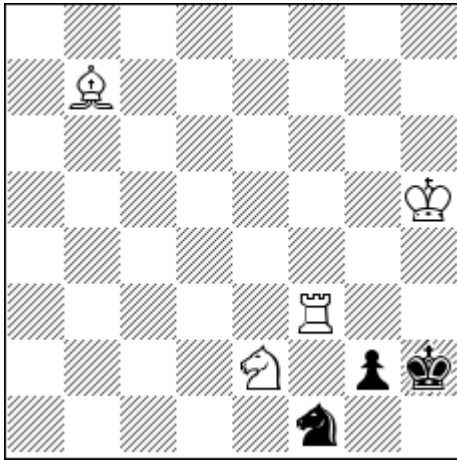
1.Rd8! Qg1 2.Rd5! Qh1  
3.Rd6! Qg1 4.Qa2 Qb6 5.Rxb6 c2 6.Rb2 Kd2 7.Qb3 Ke2  
8.Rxc2+K~ 9.Qb1#



**1COM**

№ 296

Alexander Melnichuk, Mikhail Kostylev (Russia)



#4

4+3

Der umwandlungsbereite schwarze Bauer löst einige nette Varianten aus.

1... Ng3+ 2.R:g3 g1Q 3.R:g1 Kh3 4.Rh1#  
 1... g1R 2.Rf2+ Rg2 3.R:g2+ Rh1 4.Rf2#  
 3... Rh3 4.Ng1#  
 2... Kh3 3.Bc8+ Rg4 4.B:g4#  
 1... g1B 2.R:f1 Kh3 3.R:g1 Kh2 4.Rh1#

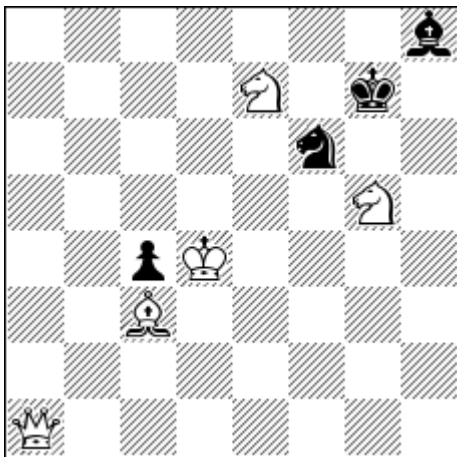
1.Kh4! (thr. 2.Jh3#)

1... Ng3 2.R:g3 g1N 3.Rg2+ Kh1 4.Ng3# 1... Kh1 2.R:f1+ Kh2  
 3.Rf3 - 4.Jh3#  
 3... g1N 4.Jf2#  
 3... g1Q 4.Jh3#  
 3... Kh1 4.Jh3#

**2COM**

№ 292

Miroslav Svítek (Czech republic)



#4

5+4

3 sol

Der Autor konnte sich nicht entscheiden, welche seiner 4 ähnlichen Aufgaben am besten für eine Veröffentlichung geeignet ist und hat gleich alle 4 Versionen gebracht.

Die Aufstellung der 3 Springer mit dem schwarzen König und dem eingeklemmten Läufer hat einen gewissen Reiz. Es geht um die Wahl zwischen Da2 und Df2.

1.K:c4? Kh6! 1.Qf2? Kh6!

1.Qa6! Kf8 2.K:c4 (C) zz. K:e7 3.Qe6+ (D) Kd8, Kf8 4.Ba5, Qf7#  
 2...Ke8 3.Qc8+ K:e7 4.Bb4#